

Verder Vernieuwen

VERKIEZINGSPROGRAMMA 2024

Inhoud

KERNWAARDEN.....	3
VOORWOORD	5
RESPECT VOOR VLAAMS KARAKTER EN WESTERSE WAARDEN	7
BETAALBAAR WONEN	11
GRIMBERGEN IS GEEN STAD	15
VEILIGE GEMEENTE	19
EEN MILIEUVRIENDELIJKE GEMEENTE MET LEEFBARE WIJKEN	22
EEN SOCIAALVOELENDE GEMEENTE.....	27
EEN BETROKKEN SENIORENBELEID	30
EEN BEDRIJVIGE GEMEENTE	33
KWALITEIT VOOR ONDERWIJS, JEUGD, CULTUUR EN SPORT	37
LANDELIJKE ERFGOED-GEMEENTE DIE HAAR TOERISTISCHE TROEVEN UITSPEELT	46
MEER AANDACHT VOOR VERKEERSVEILIGHEID, MOBILITEIT EN OPENBARE WERKEN.....	51
EEN OPEN, MODERN EN PROFESSIONEEL BESTUUR	57

KERNWAARDEN

Vernieuwing is een onafhankelijke Grimbergse ledenvereniging, zonder structurele banden met enige nationale partij of beweging. Vernieuwing bepaalt volledig autonoom haar politieke lijn en is aan niemand schatplichtig.

Onze betrachtning is te streven naar een beter bestuur voor Grimbergen, Beigem, Humbeek en Strombeek-Bever en al onze wijken, waarbij wij ons laten leiden door volgende principes:

- **Grimbergen, een Vlaamse Gemeente**

We willen het eigen en dus Vlaamse karakter van onze wijken en van onze gemeente behouden, want het is de enige manier om de opslorping door de grootstad te voorkomen. We staan daarbij vanzelfsprekend open voor mensen met een anderstalige afkomst die de inspanning doen om zich te integreren en om Grimbergenaar te worden met de Grimbergenars.

- **Betaalbaar wonen**

We willen dat jonge Grimbergenars hier kunnen blijven wonen of kunnen terugkeren en dat vergt dus een weldoordacht woonbeleid, met voorrang voor mensen met een lokale band. Betaalbaar wonen is een werkwoord en vergt een intensieve inzet.

- **Groene en landelijke gemeente**

Wij willen het landelijk en groen karakter van onze gemeente absoluut vrijwaren en zelfs versterken. De open ruimte in onze gemeente moet dus zo veel mogelijk behouden blijven. En we willen tegelijk een leefbaar én zeker ook bereikbaar Strombeek-Bever, op mensenmaat.

- **Veilige gemeente**

Wij willen een veilig Grimbergen, dat niet achterblijft ten opzichte van de rest van Vlaanderen. Er werden de voorbije jaren stappen vooruitgezet, maar de stap naar grotere politiezones is onvermijdelijk als we een professionele dienstverlening willen blijven aanbieden.

- **Kwalitatief bestuur – propere handen**

Wij willen in het bestuur bekwame, betrokken en integere mensen, die zich niet laten leiden door het eigenbelang, niet door het enge partijbelang maar door het algemeen belang, dat van Grimbergen en van onze inwoners.



VOORWOORD

Graag stellen we u ons verkiezingsprogramma voor. Ditmaal geen overzicht van wat er fout ging in het beleid, zoals we dat vroeger moesten doen. We zaten zes jaar lang mee aan de knoppen en we verdedigden het intense beleid dat we voerden toch wel met enige trots. Ook al maakten we beginnersfouten en verliep de uitvoering van bepaalde beslissingen nog veel te traag naar onze zin. Sommige zaken zijn ons overkomen, zoals de moeilijke coronaperiode en de energiecrisis, of werden van hogerhand opgelegd, zoals de dwaze en absurde beslissing om een asielcentrum te openen in een gebouw dat een private tuinzone deelt met 170 Strombeekse gezinnen.

Gelet op de aanhoudende inwijkingdruk vanuit Brussel, zullen we de komende jaren nog veel bijkomende maatregelen moeten nemen om het Vlaams karakter van onze gemeente te beveiligen. Het is dan ook zeer betreurenswaardig dat juist nu een aantal partijen de Vlaamse eigenheid van onze gemeente flagrant willen onderuit halen door in meer talen propaganda te voeren en door voorstellen te doen die totaal onwettelijk zijn, zoals gemeentelijke dienstverlening in een andere taal. Het gaat om een doorzichtige truc om stemmen te winnen van de vele nieuwkomers. Alleen al daarom is het belangrijk dat we met zo veel mogelijk mensen gaan stemmen, zodat we voorkomen dat politieke avonturiers aan het bewind komen in Grimbergen.

Samenwerking met buurgemeenten zal de komende jaren meer dan ooit aan de orde zijn. Wij blikken terug op een zeer vruchtbare samenwerking met de gemeenten Kapelle-op-den-Bos, Londerzeel, Meise, Kampenhout, Steenokkerzeel en Zemst bij de totstandkoming van de nieuwe woonmaatschappij "Het Vlaamse Woonanker", waarvan Bart voorzitter mocht worden. Hier is nog enorm veel werk voor de boeg, maar we hebben de bedding van de rivier wel kunnen verleggen.

Ook op vlak van politiebeleid is een grotere schaal aan de orde. Dit was de eerste boodschap die we mondeling mee kregen van de gouverneur en het staat in duidelijke documenten van Binnenlandse zaken: kleine één-gemeente-zones zoals Grimbergen zullen de professionele verwachtingen rond veiligheid niet lang meer kunnen bieden. De politiezone Asse-Dilbeek staat al in de steigers, die een gebied zal bedienen van Liedekerke tot Merchtem. Onze voorkeur gaat naar diezelfde partners als degene waarmee we goed samenwerken in de Woonmaatschappij en bijgevolg de politiezones KLM en KASTZE. We vormen liever geen aanhangwagentje in een politiezone waar Vilvoorde de leiding neemt en waardoor we een heel andere, stedelijke politiementaliteit zouden binnenhalen. Een fusie tussen de zones VIMA en Zaventem ligt veel meer voor de hand.

Het **Vlaams karakter** van onze streek beveiligen, **betaalbaar wonen** voor de mensen van hier en **veiligheid** zijn meteen ook de belangrijkste uitdagingen voor de komende jaren. De blauwdruk is gelegd. We durven hopen op stem en op uw vertrouwen.



Bart LAEREMANS
Lijsttrekker



Nicolas BOURGEOIS
Voorzitter



RESPECT VOOR VLAAMS KARAKTER EN WESTERSE WAARDEN

Onze gemeente wordt meer dan ooit geconfronteerd met een enorme instroom vanuit Brussel, veelal van anderstaligen, vaak mensen ook van buitenlandse herkomst. Dit zet niet enkel een forse druk op de woonprijzen, het zorgt er ook voor dat veel jonge mensen van hier geen betaalbare woonst meer vinden. Door dit fenomeen staat het Nederlandstalig karakter van onze streek sterk onder druk.

Om deze situatie te beheersen, worden van hogerhand tal van beleidsvoorstellen aangereikt. We brengen daarvan reeds heel wat zaken in praktijk, onder meer in het onderwijs en het integratiebeleid. Maar het is duidelijk dat de Vlaamse overheid tekort schiet in de ondersteuning van de Vlaamse Rand.

Juist omwille van de snelle internationalisering is het van het grootste belang dat het beleid en alle Vlaamse partijen aan één zeel trekken wat betreft de houding tegenover anderstaligen en nieuwkomers: zij zouden van iedereen hetzelfde signaal moeten krijgen, met name dat ze welkom zijn, maar dat een normale integratie in onze gemeente vereist dat ze Nederlands leren. Het aanbod aan lessen Nederlands in onze streek en onze gemeente is voldoende ruim. De betrekkingen met de overheid dienen in het Nederlands te verlopen. Wie de taal nog niet machtig is, dient bijgevolg een vertaler mee te brengen.

Voorstellen die neerkomen op bediening in een andere taal geven niet alleen een totaal verkeerd signaal, ze zijn ten gevolge van onze heldere taalwetgeving ook volkomen onwettelijk en kunnen zelfs leiden tot zware tuchtsancties of afzetting, zowel voor gezagsdragers als voor ons personeel. We betreuren dan ook ten zeerste dat sommige partijen goedkoop aan zieltjeswinnerij doen door aan de nieuwkomers valselijk te beloven dat zij op het gemeentehuis of in het Sociaal Huis terecht kunnen in hun taal of dat verwacht mag worden dat de gemeente in andere talen begint te communiceren. Die partijen vormen daarmee een grote bedreiging voor het Nederlandstalig karakter van onze streek.

Niemand pleit ervoor om onze gemeente af te sluiten voor iedere anderstalige inwijkeling. Wel verwachten wij van elke inwoner, zonder onderscheid van nationaliteit of afkomst, dat hij of zij het Nederlandstalig karakter van onze gemeente eerbiedigt en zich naar best vermogen inspant om de publieke taal te beheersen. Van inwijkelingen die zich hier blijvend willen vestigen, verwachten we dus gewoon dat ze 'Grimbergenaar onder de Grimbergenaaars' willen worden, en opgaan in onze samenleving, zonder dat ze daarom hun afkomst moeten vergeten.

De Vlamingen hebben altijd een open gemeenschap gevormd met een brede kijk op de wereld. Heel veel inwijkelingen hebben dit gewaardeerd en leerden op korte tijd onze taal. Zij stuurden hun kinderen naar onze scholen en raakten snel ingeburgerd. Ook in Grimbergen kennen we ontelbare voorbeelden van een goed geslaagde integratie. We reiken die mensen graag de hand en willen samen met hen aan een toekomstproject voor onze gemeente werken.

Niet het verheerlijken van de diversiteit moet daarbij centraal staan, wel het aansturen van een doordacht en humaan integratiebeleid. Het is van het grootste belang dat we de verdediging blijven opnemen van onze westerse waarden en vrijheden, waaronder in eerste instantie de vrije meningsuiting en de gelijkberechtiging van man en vrouw. Daarop kan nooit worden toegegeven.

Wat deed Vernieuwing voor u in de legislatuur 2018-2024?

- Uitbouw van onze dienst 'Onderwijs en Samenleven', met een eigen diensthoofd en een integratie-ambtenaar
- Versterkte aandacht voor de promotie van het Nederlands in het onderwijs en het optrekken van het niveau van het Nederlands (zie verder)
- Versterkte aandacht voor het gebruik van het Nederlands in de sport, in samenwerking met vzw De Rand
- Versterkte aandacht voor het Nederlands in het integratiebeleid: invoering Taalspeelweek, uitbreiding Babbelbad naar Borcht, oprichting de Babbelaar (taalondersteuning volwassenen,...); taalondersteuning voor laaggeschoolde ouders in de scholen
- Ondersteuning eenvoudige Nederlandstalige communicatie bij loketpersoneel
- Promotie voor het gebruik van het Nederlands bij de handelaars
- Versterkt onthaalbeleid voor anderstalige nieuwkomers en systematische toeleiding naar taallessen op maat
- Meer aandacht voor de viering van het Feest van de Vlaamse Gemeenschap, met o.a. het Festival van de Smaak en Vlaanderen Zingt
- Ter beschikking stellen van folders voor notarissen en immo-kantoren met uitleg over het Nederlandstalig karakter van onze gemeente
- Overleg met vastgoedontwikkelaars over publiciteit in het Nederlands en voorafgaande promotie bij Grimbergs publiek
- Oprichting van de nieuwe woonmaatschappij 'Het Vlaamse Woonanker', met versterkt voorrangbeleid voor wie een langdurige band heeft met de streek

Wat willen wij voor u en Grimbergen betekenen in de volgende legislatuur

- Complexloze verdediging van het Nederlandstalig karakter van onze gemeente, zowel in onze gemeentelijke diensten en onze bedrijven als in het straatbeeld
- Blijvende waakzaamheid en aandacht voor het niveau van het Nederlands in het onderwijs en op de Speelpleinen
- Versterken en optimalisering van de vrijwilligerswerking (Babbelbad, Samen Spelen met Taal, ...) en de coaching door de integratie-medewerkers
- Promotie van de leesacties van de Bib en van kwalitatieve Nederlandstalige TV-programma's

-
- Versterkte aandacht en ondersteuning van de sportverenigingen bij het gebruik van het Nederlands tijdens de trainingen en wedstrijden evenals in de communicatie met ouders en spelers
 - Blijvende promotie bij nieuwkomers van taallessen Nederlands en van oefenkansen om het Nederlands beter te gebruiken
 - Inzetten op het kwalitatief gebruik van het Nederlands in de sociale sector, zoals de woonzorgcentra, kinderdagverblijven, maatwerkbedrijven, ...)
 - Blijvende waakzaamheid voor een Nederlandstalig straatbeeld
 - Meer inspanningen om jongeren met een lokale band aan te moedigen hier te blijven wonen, onder meer via een doordacht woonbeleid
 - Doordacht beleid inzake aankoop en ter beschikking stellen van bouwgronden; samenwerking met Vlabinvest rond "Wonen in Eigen streek" bij nieuwe verkavelingen of bouwprojecten
 - Humaan en degelijk onderbouwd integratiebeleid, waarbij de westerse waarden en vrijheden centraal staan; tegengaan van segregatie (opsluiten binnen de eigen gemeenschap) en van gettovorming
 - Opstarten van buddy-werking voor nieuwkomers, waarbij vrijwilligers nieuwe inwoners op weg helpen bij een integratietraject
 - Onvoorwaardelijk verdedigen van de gelijkberechtiging van man en vrouw; tegengaan van discriminatie op basis van geslacht of geaardheid
 - Blijvend verdedigen van de neutraliteit van onze diensten en scholen; bijgevolg geen toelating van hoofddoeken bij contact met het publiek



BETAALBAAR WONEN

De hoge woonprijzen zijn de zorg van vele jonge en minderjunge Grimbergenars. Dit heeft uiteraard te maken met de enorme inwijkingdruk vanuit Brussel, het open-grenzenbeleid dat in dit land wordt gevoerd en het vrij verkeer voor EU-onderdanen. Veel mensen gaan ook lopen uit Brussel omdat er een laks beleid wordt gevoerd, hetgeen in het straatbeeld duidelijk zichtbaar is. Brussel (en bij uitbreiding grote delen van het Brussels Hoofdstedelijk Gewest) is één van de vuilste hoofdsteden van Europa. De aanwezigheid van meer dan 100.000 illegale bewoners ondergraft de leefbaarheid van de stad, het niveau van de scholen, ... Dit heeft grote repercussies op onze gemeente.

Vlaanderen voert een beleid dat sterk gericht is op woonkwaliteit en moedigt de gemeenten met een subsidiebeleid aan allerlei maatregelen te nemen, bijvoorbeeld rond leegstand en het op de markt brengen van bouwreserves. Wij organiseren dat samen met enkele buurgemeenten in het kader van de Woonwinkel, onder begeleiding van 3WPlus, dat ook voor de bemanning van ons woonloket zorgt. Via dit loket krijgen onze inwoners onder meer advies op vlak van energie en renovatie of krijgen ze begeleiding om zich in te schrijven op de wachtlijst voor een sociale woning.

Het sociale woonlandschap werd helemaal door mekaar geschud door de hervorming van de minister van Wonen, die voor heel Vlaanderen een ander soort woonmaatschappij uittekende, waarvan het bestuur in grote mate bij de gemeenten is komen liggen. Op die manier vonden zeven gemeenten uit de Noordrand elkaar (Meise, Londerzeel, Kapelle-op-den-Bos, Zemst, Steenokkerzeel, Kampenhout en Grimbergen). Zij namen de Gewestelijke Maatschappij voor Volkshuisvesting over uit Sint-Pieters-Leeuw en vormden deze om naar '**Het Vlaamse Woonanker**', dat zijn zetel wellicht in of nabij Grimbergen zal krijgen. Onze burgemeester werd voorzitter van deze nieuwe maatschappij. De komende maanden zal hard gewerkt worden aan de overheveling van meer dan 2200 woningen naar andere maatschappijen en 1600 woningen van daaruit naar ons, zodat we eindelijk onze eigen sociale woningen in beheer kunnen nemen.

Deze omvorming geeft ons de kans om projecten die al jaren vastgelopen zijn, zoals dat van Luitberg, te herbekijken en beter aanvaardbaar te maken voor de omgeving. De tijd van de zeer grootschalige, geïsoleerde sociale woonprojecten is voorbij. Samen met de nieuwe woonmaatschappij kiezen we voor meer kleinschalige projecten en een betere sociale mix. Belangrijke leidraad daarbij is de goede samenwerking met Vlabinvest, de instelling van de provincie die in het leven werd geroepen om jonge mensen met een lokale band in eigen streek te kunnen houden. Een prachtig opzet, maar helaas zijn de actieradius en de middelen veel te beperkt.

Wat deed Vernieuwing voor u in de legislatuur 2018-2024?

- Oprichting van de nieuwe Woonmaatschappij 'Het Vlaamse Woonanker' met zes buurgemeenten. De gemeentebesturen kunnen nu samenwerken aan een woonbeleid en woonprojecten op maat van onze streek, met voorrang voor de inwoners met een duidelijke lokale band

-
- Talrijke initiatieven in het kader van de regionale Woonwinkel: initiatieven rond betaalbaar wonen, met focus op energie en renovatiebegeleiding; tegengaan van verloedering en leegstand; opwaardering Borrekensveld met parkaanleg; opstart van het Noodkoopfonds, waarmee eigenaars met een bescheiden inkomen geholpen worden bij renovatie, ...
 - Zoektocht naar gronden voor projecten met betaalbare woningen (onder andere de projectzone aan de Koningslosesteenweg, waardoor we de sporthal naar het binnengebied kunnen verplaatsen en woningen kunnen realiseren aan de straatzijde)
 - Aandacht voor betaalbaar wonen in het kader van de RUP's, waarbij onderhandeld werd met o.a. Vlabinvest voor projectzones
 - Opmaak van een verdelingsplan in het kader van het Bindend Sociaal Objectief (BSO), een quotum van ongeveer 250 sociale huurwoningen, dat ons door Vlaanderen wordt opgelegd
 - Overleg met ontwikkelaars inzake het bouwen van kavels of wooneenheden met bescheiden karakter

Wat willen wij voor u en Grimbergen betekenen in een volgende legislatuur

- Verdere uitbouw van het Vlaamse Woonanker, gericht op een goede samenwerking met Vlabinvest, zodat huurwoningen bij voorrang toegewezen worden aan mensen met een lokale band; uitwerking daarbij van volgende doelstellingen:
 - zichtbare aanwezigheid in de sociale woonwijken
 - goede bereikbaarheid voor de bewoners en regelmatige communicatie
 - begeleiding op vlak van tewerkstelling, energieverbruik, ...
 - aandacht voor samenlevingsproblemen en optreden tegen overlast
 - bestrijding van fraude (b.v. sociale huurders die vastgoed bezitten in binnen- of buitenland)
 - kennis en gebruik van het Nederlands stimuleren bij anderstalige bewoners en bij kandidaten op de wachtlijst
- Samen met Vlabinvest zoeken naar locaties voor goede projecten en naar panden die door Vlabinvest gekocht en gerenoveerd kunnen worden en ter beschikking gesteld van mensen met een lokale band
- Realisatie van Bindend Sociaal Objectief via gezonde mix van middenklassewoningen van Vlabinvest en sociale woningen, met voorrang voor mensen met lokale band
- Meer rekening houden met de draagkracht van en de harmonie met de omgeving; aanpassen en terugschroeven van het project aan de Luitberg, met focus op eengezinswoningen

- Deelname aan het Wonen-in-eigen-streek-project van Vlabinvest via gemeentelijke participatie in nieuwe kavels
- Bij verkavelingen voorkeur voor bescheiden eengezinswoningen in plaats van appartementen, om jonge gezinnen duurzaam aan Grimbergen te kunnen binden
- Aandacht voor senioren, bijvoorbeeld via kwalitatieve serviceflats
- Aanmoedigen van nieuwe woonvormen (zoals kangoeroewonen), maar tegengaan van illegaal opdelen van woningen
- Woonkwaliteit en energiezuinigheid aanmoedigen, maar zonder keizer-kostenmentaliteit
- Goede samenwerking met lokale vastgoedkantoren, zodat Grimbergse aanbiedingen en projecten eerst in Grimbergen zelf bekend raken



GRIMBERGEN IS GEEN STAD

Na de turbulente periode rond Parking C en het grootschalige Eurostadion dat de stad Brussel daar 'en stoemelings' had gepland, is de rust op het belangrijke terrein van Ruimtelijke Ordening weergekeerd. Het Ghelamco-project werd definitief (ook juridisch) naar de prullenmand verwezen. De voorbije jaren hebben we geïnvesteerd in overleg met Brussel in het kader van de werken aan de Ring, de Sneltram en de mobiliteit rond de Romeinsesteenweg. Er wordt nu op een normale en respectvolle wijze met Brussel overlegd.

De afgelopen jaren is er door de diensten, de adviesorganen, de burgemeester en college en de raadsleden stevig gewerkt aan verscheidene ruimtelijke uitvoeringsplannen (RUP's), die mee het beeld zullen bepalen van onze gemeente voor de komende decennia. Enkele werden volledig afgewerkt, een aantal zijn nog lopende. De focus lag daarbij op het tegengaan van de 'appartementisering' en op het duurzamer en omgevingsvriendelijker maken van onze bedrijvenzones.

Bij RUP Potaarde moet het echte werk nog beginnen, omdat er geen consensus werd bereikt onder de eigenaars. De gemeente wil daar een parkzone van 3 hectare, zonder dat dit zou leiden tot niet-proportionele bouwmogelijkheden in de resterende zone van eveneens 3 hectare. Ook de provincie stelt daar te hoge bouwverwachtingen.

Nu het provinciaal ruimtelijk beleidsplan is afgewerkt, is het tijd voor de gemeente om zelf een ruimtelijk beleidsplan uit te werken. Zoiets dient best te gebeuren bij het begin van een bestuursperiode, dus vanaf 2025.

Wat deed Vernieuwing voor u in de legislatuur 2018-2024?

- **Grimbergen centrum:** grondige aanpassing van de verkaveling Beigemveld via een Ruimtelijk Uitvoeringsplan (RUP): correcte verdeling van de mobiliteit, de helft minder appartementen en het Van Boesschotenpark wordt de centrale groene long voor de wijk
- **RUP's bedrijvenzones:** via RUP Potaarde omvorming van de site van Douwe Egberts naar bedrijvenpark van de 21ste eeuw, gericht op jonge ondernemers uit de streek en beter ingebed in de omgeving. Via RUP Waardbeek (is nog lopende) ligt een duurzaam bedrijvenpark met stevige groen- en waterbuffers in het verschiep, bedoeld voor Grimbergse bedrijven
- **RUP Verbrande Brug:** uitwerken van een visie voor de oostkant van de brug, met bestaanszekerheid voor de woongebieden, garantie op een verbeterde mobiliteit en propere bedrijvigheid; zware sanering (brownfield-programma) in de omgeving, met perspectieven voor de uitbreiding van de Gaston Devoswijk met een vijverzone
- **RUP's voor Strombeek-Bever:** tegengaan van toevloed aan appartementen, via behoud Strombeekse woonstructuur, beperkende bouwrichtlijnen en perspectieven voor publieke speel- en groenvoorzieningen en voor randparking (aankoop terrein Koninklijke Schenking); aankoop van de strategische Van Marcke-site aan de Koningslosesteenweg; stopzetting grootschalig hotelproject tussen de Nieuwelaan en de Acacialaan; realisatie van een speel- en parkzone aan Borrekensveld

- **Ruimtelijk Uitvoeringsplan (RUP) Beigem:** vrijwaring van groen en landelijk karakter, o.a. via omzetting van grootste deel van site Kerselaar van bouwgrond naar open ruime en via behoud buitenzoom Kasteelsite Ten Berg; tegengaan van zogeheten 'appartementisering' en behoud 'dorpse' karakter van de woonkernen; waterbuffering via bovengronds brengen van de Gillebeek
- Ruimtelijk Uitvoeringsplan (RUP) Borcht: beperking van de ambities van de ontwikkelaar, zodat aan Westvaardijk ruimte vrijkomt voor een aanvaardbaar aantal (betaalbare) woningen, ondergronds parkeren, enkele commerciële ruimtes en een kinderdagverblijf, in harmonie met de wijk

Wat willen wij voor u en Grimbergen betekenen in de volgende legislatuur

- Opmaak van een gemeentelijk ruimtelijk beleidsplan, waarin volgende principes centraal staan:
 - maximaal behoud van het landelijk karakter van Grimbergen
 - behoud van een leefbaar Strombeek-Bever op mensenmaat en met voldoende groene ruimte
 - efficiënt ruimtegebruik, maar niettemin beperkt houden van appartementen, waar mogelijk inzetten op eengezinswoningen
 - verhoging van het aantal bouwlagen (vandaag in principe 2) enkel wanneer dit kadert in een doordacht woonbeleid, voldoende voordeel bestaat voor de gemeenschap (zoals publieke ruimte of voorzieningen) en alles in harmonie blijft met de omgeving
 - voorzien van stedenbouwkundige lasten (afstaan van grond, bouwen van of ruimte voorzien voor gemeenschapsfunctie zoals kinderdagverblijf,...) in functie van de grootte van het project en de voordelen die men behaalt
 - tegengaan van de druk van Brussel en van kantoorbouw
 - nieuwe lintbebouwing tegengaan en waar mogelijk voorkomen via grondruil
 - in functie daarvan een termijnvisie uitwerken voor de woonuitbreidingszones langs de Priesterlindebaan, waar -in harmonie met de omgeving- een belangrijk deel van de focus zal liggen op groenbuffering, recreatie en open ruimte
 - zoeken naar locaties waar aan bebossing en groencompensatie kan worden gedaan, zonder dat dit een bedreiging vormt voor ons landbouwareaal; via een later RUP kan de gemeenteraadsbeslissing tot natuurbehoud aan de Kattebergen en het domein Kiekens (verlengde Wielewaallaan) voorgoed verankerd worden
- Opstellen van Masterplan voor Parking C, waarbij de parkeerfunctie gecombineerd wordt met functies die een meerwaarde betekenen voor de Vlaamse Noordrand (openbaar vervoer, herstellwerkplaats of oplaadplaats De Lijn, ...); stevige groene buffer langsheen de Ring, trage verbindingen, ...
- Uitwerken van een Masterplan voor de site rond het Cultuurcentrum, met ruimte voor nieuwe gebouwen voor OCMW en Academie, een gerenoveerd CC en een bovengronds parkeergebouw dat voldoende capaciteit heeft voor de leefbaarheid van de hele site; het Gemeenteplein kan na realisatie van dit parkeergebouw worden heringericht als een groene ontmoetingsruimte, met een goede bereikbaarheid voor de handelaars

- Verder uitwerken van een RUP voor én realisatie van een volwaardig park van 3 hectare aan de Potaarde, gekoppeld aan een leefbare woonwijk met focus op eengezinswoningen
- Uitwerken van een Masterplan voor de site van de Rodepoort/Koningslosesteenweg, met aandacht voor trage verbindingen, recreatie, groene publieke ruimte, gemeenschapsfuncties en betaalbaar wonen
- Uitwerken van een RUP voor de site van de Koninklijke Schenking aan de Nieuwelaan, met functies die een meerwaarde betekenen voor Strombeek-Bever
- Realisatie van een fraaie en voldoende groene randparking ter hoogte van de Antwerpselaan en de Bataviawijk
- Masterplan voor het kerngebied van de wijk Borcht, met een termijnvisie die het dorpse karakter van deze wijk respecteert; heraanleg van het centraal pleintje van het Molenveld
- Opmaak van een RUP voor de site van het 's Gravenbos in Humbeek en de zorgboerderij, in goed overleg met het Agentschap Natuur en Bos



VEILIGE GEMEENTE

De veiligheid van onze burgers is één van onze belangrijkste bekommernissen. Gezien de nabijheid van Brussel en de autosnelwegen is Grimbergen altijd al een interessante prooi geweest voor criminele bendes. Ons korps wordt professioneel geleid, is alert en werkt goed samen met de bevolking via het buurtinformatienetwerk (BIN), dat we over heel het grondgebied hebben uitgerold. Maar net als overal in de regio kampt de politie met een gebrek aan manschappen, waardoor er nog steeds te weinig patrouilles zijn en ook de wijkpolitie onvoldoende is uitgebouwd.

Overall in de regio en in het land zullen er politiezones worden samengevoegd. Zowel de gouverneur als Binnenlandse Zaken gaven aan dat de tijd van één-gemeente-zones voorbij is, omdat de dienstverlening en de slagkracht van kleine korpsen onvoldoende is. Halle en Beersel fuseerden, Asse-Dilbeek staat in de steigers. Ook bij ons gaan we naar grotere zones, maar we willen liever niet het ondergeschikte broertje van Vilvoorde zijn. Onze keuze gaat naar de zones KLM en KASTZE.

Wat deed Vernieuwing voor u in de legislatuur 2018-2024?

- Opstart gesprekken met de naburige politiezones KLM (Kapelle-Londerzeel-Meise) en KASTZE (Kampenhout-Steenokkerzeel-Zemst) voor een betere samenwerking en op termijn een vrijwillige fusie, zodat we een gedwongen fusie met de zone VIMA (Vilvoorde-Machelen) kunnen vermijden
- Opstart haalbaarheidsstudie door de diensten van de Gouverneur, in de zoektocht naar de juiste partners voor samenwerking en fusie
- Samenwerking met KLM-zone voor aansturing nacht- en weekendpatrouilles en met VIMA voor nachtelijke aanhoudingen
- Dekking van het hele Grimbergse grondgebied met buurtinformatie-netwerken (BIN's), met grote betrokkenheid van de burger (bijna 1000 leden!)
- Oprichting van een performante handhavingsdienst met gemeenschapswachten, die de veiligheid aan de schoolpoorten mee bewaken en met boetes kunnen optreden tegen hardnekkige foutparkeerders of mensen die hun stoep laten overwoekeren, hun huisvuil niet opruimen of dagen te vroeg buitenzetten, ...
- Opstart Integraal Veiligheidsoverleg Grimbergen (Ivog) waar op maandelijkse basis de burgemeester, schepenen, gemeentelijke diensten (mobiliteit, handhaving,...), en politie alle veiligheidsproblematieken bespreken en acties uitwerken
- Plaatsing nieuwe bewakingscamera's op veiligheidsgevoelige plaatsen en uitbouw ANPR-bewaking (intelligente nummerplatherkenning) voor diefstalpreventie
- Realisatie van een politiesteunpunt in Strombeek-Bever (eerste fase aan de site Rijkendal; op korte termijn aan het CC; de werken zitten nu in rechte lijn naar de eindfase)

-
- Aanklampend beleid ten aanzien van hangjongeren: na identificatie door de politie worden ze met hun ouders geconvoceerd op het gemeentehuis bij burgemeester en korpschef; dit wordt verder opgevolgd door de politie

Wat willen wij voor u en Grimbergen betekenen in de volgende legislatuur

- Opvulling kaders Grimbergse politie en verbeteren van aantrekkingskracht Grimbergse politiekorps;
- Blauw meer op straat door maximale overname administratief werk door burgerpersoneel; 's nachts twee patrouilles op de baan; verbeteren van bereikbaarheid en snellere afspraken
- Duidelijke, snelle en onderbouwde partnerkeuze maken inzake politiefusie: onze voorkeur gaat naar de zones KLM en Kastze. Deze zones sporen beter met de Grimbergse politiewerking dan VIMA. Met die gemeenten werken we ook goed samen in de Woonmaatschappij
- Goede buurtpolitie: uitbouw van het politiesteunpunt in Strombeek-Bever tot een laagdrempelig contactpunt voor de bevolking met de wijkagenten en de gemeenschapswachten
- Uitbreiding van de dienst Handhaving van twee naar vijf gemeenschapswachten; uitwerking van een beleid van 'bestuurlijke handhaving' samen met de politie, zodat beter kan opgetreden worden tegen overlast, malafide bedrijven, huisjesmelkerij, verloedering, illegale opdeling van woningen, ...
- Verdere uitbouw van het Buurtinformatie Netwerk (BIN's), via goede communicatie en verhoogde betrokkenheid van de bevolking
- Nultolerantie voor wie kwaadwillig overlast veroorzaakt en voor sluikstorters
- Meer alerte, krachtige aanpak van de drugproblematiek, via preventiebeleid in de scholen, gerichte controles en inzet van politie in burger tegen drugdealers
- Burenbemiddeling als eerste hulp bij oplopende conflicten



• BUURT • INFORMATIE • NETWERK •



SAMEN ZORGEN WE
VOOR
VEILIGHEID



EEN MILIEUVRIENDELIJKE GEMEENTE MET LEEFBARE WIJKEN

Een goed milieubeleid hangt in de eerste plaats samen met een professioneel uitgebouwde gemeentelijke milieudienst. De wetgeving inzake milieu wordt alsmaar complexer en daarnaast nam ook de mondigheid en het juridisch arsenaal van zowel de bedrijven als de burgers toe. Hierdoor is de werklast van de milieudienst enorm toegenomen. Met de uitbreiding van de huidige ploeg met een eigen handhavingdienst die de naleving van vergunningen kan controleren en PV's kan opmaken in de voorbije legislatuur is er reeds een grote stap gezet en gebeuren er vandaag meer controles, maar de milieudienst kan zeker nog extra steun gebruiken.

De hoge concentratie van in hoofdzaak afvalverwerkende bedrijven in de Grimbergse Kanaalzone rond de Verbrande Brug zorgt voor aanzienlijke stof-, geluids-, en geurhinder, voor een verhoogd risico op blootstelling van de bevolking aan fijn stof, asbest en andere chemische stoffen. De maximale draagkracht van dit gebied is dan ook ruimschoots overschreden. Met het nieuwe RUP proberen we ervoor te zorgen dat er zich in deze zone geen zogenaamde Klasse I-bedrijven meer kunnen vestigen, maar waakzaamheid blijft geboden en er moet blijvend nauwgezet op worden toegezien dat de vergunningen gerespecteerd en de milieuwetgeving nageleefd worden.

Klimaatverandering is één van de grootste uitdagingen van onze tijd, met concrete gevolgen voor het milieu, de economie en onze manier van leven. We moeten nu niet meteen gaan doemdenken, maar toch is het verstandig om na te denken hoe ons te wapenen tegen en aan te passen aan een ontregeld en wijzigend klimaat. Ook onze gemeente Grimbergen engageert zich om de klimaatwijziging te helpen inperken door de uitstoot van broeikasgassen op haar grondgebied terug te dringen. Gezamenlijke inspanningen en acties van gemeente, inwoners, handelaars, bedrijven, verenigingen en landbouwers zijn nodig om de impact van de klimaatverandering te verminderen en een duurzame toekomst te waarborgen voor huidige en toekomstige generaties, zonder daarom te vervallen in ideologische verstarring.

Inzake het afvalbeleid stevenen we hopelijk af op een fusieoperatie in Halle-Vilvoorde tussen Incovo/Interza en Intradura, zodat we een eenvormig beleid krijgen voor heel onze streek, met gelijke tarieven. We zullen erover waken dat de bestaande ophaalsystemen gehandhaafd en verbeterd worden, zonder dat daarbij onredelijke tarieven gehanteerd worden. Anderzijds vinden we het absoluut noodzakelijk dat de tarieven voor onze recyclageparken zo laag mogelijk blijven, zodat sluikestorten voorkomen wordt en recyclage wordt aangemoedigd. Het gratis krediet van EUR 25 voor iedere Grimbergenaar moet behouden blijven.

Tenslotte werken we verder aan een propere en veilige omgeving door sterk in te zetten op preventie via sensibilisering, door snelle opruiming van sluikestorten en door handhaving met behulp van camerabewaking. Onze talrijke Mooimakers (of zwerfvuilmeters en -peters) verdienen ons aller respect. Een verdere uitbreiding van de diensten handhaving en openbare reinheid dringt zich op.

Wat deed Vernieuwing voor u in de legislatuur 2018-2024?

- Kanaalzone: in aansluiting op de heraangelegde Westvaardijk (met fietssnelweg) worden momenteel de plannen getekend voor de lus Verbrande Brugsesteenweg-Kareelstraat-Humbeeksesteenweg, met veilige fietspaden. Het vrachtwagenverkeer van de oostzijde van het kanaal zal in de toekomst aan de oostzijde blijven, met camerabewaking. Na volhardende samenwerking tussen college, milieudienst, gemeenteraad en buurtcomité kwam er een nieuw productieproces bij de asfaltfabriek, met sterk verminderde hinder
- Diverse nieuwe natuurprojecten, zoals de renovatie en uitbreiding van het natuurgebied Kattenbergen, de aankoop en uitbreiding van het geboortebos, het ontwerp en aanleg van het Oyenbrugpark aan het vliegveld, heraanleg van de Kloosterpoort en het Beiaardpleintje, de herwaardering van de Piereman vijver, opstart van de herwaardering van de vijvers in het park van de Borch en uitbreiding van het park tot achter de Sint-Donatuslaan, opstart van de parkprojecten Borrekensveld en Kloosterweide te Strombeek-Bever en van het bosproject tussen de Slikkestraat, Holbroek en de Dr. Carlierstraat in Humbeek
- Uitwerken van een ambitieus maar realistisch klimaatplan met tal van deelprojecten zoals herbebossing aan de Humbeeksesteenweg, op het OCMW-perceel in de Steenstraat te Humbeek en op diverse andere locaties in Grimbergen, het project Strombeek Vergroent, de aanplanting van boomspiegels met vaste beplanting op diverse locaties in onze gemeente, het aanleggen van bloemenweides met meerjarige mengsels, de aanleg van een groendak op het gebouw van dienstencentrum Ter Borre, het subsidiëren van de particuliere aanleg van groendaken, de organisatie van een groepsaankoop ontharding, ...
- Realiseren van tal van energie- en isolatieprojecten in het kader van efficiëntie en klimaat, zoals de wijkrenovatieprojecten Paalveld, de Gaston Devoswijk en de wijk rond Borrekensveld, de omschakeling naar ledverlichting in scholen, sportinfrastructuur en openbare verlichting, plaatsing op gemeentegebouwen en promotie van zonnepanelen, uitwerking isolatieplan voor bedrijven opstart van deelwagens, installatie van laadpalen voor elektrische voertuigen, ...
- Opstellen van een onthardingsstudie en opstart uitwerking van onthardingsprojecten, zoals bijv. in de Pieter Breughelstraat, de Antwerpselaan, de Pastoor Delestréstraat en het Beiaardpleintje
- Opstellen van een warmtebeleidsplan en van een hemelwater- en droogteplan
- Gerichte aanpak van overlast van klasse I bedrijven in de kanaalzone, bijv. VIA-overleg met de asfaltfabriek, aandacht voor sterk beperkende voorwaarden in vergunningen
- Gezamenlijke aanpak met de buurgemeenten, met stevige resultaten (afdwingbaar met dwangsommen), van het concentratiebeleid inzake het vliegverkeer

-
- Deelname aan het driejarige Mooimakers Coachingstraject en uitwerking van concrete acties omtrent vuilnisbakken, glasbollen, sigarettenpeuken en hondenpoep.
 - Opstellen en uitvoering van vuilnisbakken- en veegplannen
 - Opstarten van tweemaandelijks werkgroep #vooreenpropergrimbergen en promotie van de zwerfvuilvrijwilligers in samenwerking met Incovo
 - Opmaak van een afvalbrochure in heldere taal en beelden, zodat ook inwoners met weinig kennis van het Nederlands ze kunnen verstaan; uitwerken van plan voor heldere sensibilisering rond afval en sluikestort
 - Verdere uitbouw van de dienst openbare reinheid met extra vakmannen en werkmateriaal
 - Harde aanpak van de sluikestortproblemen, o.a. met camera's, in samenwerking met Incovo
 - Realisatie nieuw recyclagepark voor Strombeek-Bever aan de Piereman

Wat willen wij voor u en Grimbergen betekenen in een volgende legislatuur

- Voldoende bestaffing van de afdeling Ruimtebeleid; verbeterde samenwerking met de dienst handhaving en met Haviland; samenwerking met experts en buurgemeenten
- Blijvende inzet op de aanpak van sluikestorten: inzet mobiele camera's en boetes; meer personeel dat GAS-boetes kan uitschrijven en camera-opnames kan bekijken
- Bewaken van het respectvol uitvoeren van vergunningen en naleving van de milieuwetgeving, zeker in de kanaalzone
- Harde aanpak van bedrijven die de emissienormen niet naleven, tot en met staking van de werkzaamheden en intrekken van de vergunning
- Betere bekendmaking van vergunningsaanvragen en openbare onderzoeken, onder meer via een betere signalisatie op de gemeentelijke webstek en helder taalgebruik
- Tegengaan van luchtvervuiling en fijn stof via promotie openbaar vervoer en fietsgebruik, promotie van duurzame brandstoffen en verwarmingstechnieken, verdere vergroening van gemeentelijke wagenpark
- Verplaatsing van de hoogspanningsmasten ter hoogte van het Paalveld en de Nieuwe Borch, zodat er zich geen woningen meer bevinden onder de hoogspanningsleiding
- Voortgaan met de strijd, samen met de buurgemeenten voor een gelijkwaardige geluidsbelasting voor alle inwoners rond de nationale luchthaven; concentratiebeleid blijven bestrijden, ook voor de rechtbank

- Verdere verduurzaming van het gemeentelijk patrimonium via isolatie, energiemonitoring en zonnepanelen
- Verdere ondersteuning van inwoners, handelaars, bedrijven, verenigingen en landbouwers in het kader van het klimaatactieplan
- Beperkt houden van de tarieven van onze recyclageparken; behoud van gratis krediet van EUR 25 voor iedere Grimbergenaar
- Extra groenmedewerkers voor het groenonderhoud in de straten en voldoende veegbeurten in de meer verstedelijkte gebieden
- Beter onderhoud van zitbanken, speelinfrastructuur trage wegen, onder meer via het organiseren van peterschappen
- Aanmoedigen burgerzin: aanspreken van en desnoods optreden tegen mensen die hun stoep bevuild laten of laten overwoekeren door hun haag of door onkruid; inwoners wijzen op hun plicht om vuilnis op het correcte moment buiten te zetten en niet opgehaald vuilnis of papier binnen te halen



EEN SOCIAALVOELENDE GEMEENTE

De Grimbergse sociale dienstverlening is vrij uitgebreid, maar de taken die vandaag vervuld worden, komen wel degelijk tegemoet aan belangrijke sociale noden. Deze dienstverlening heeft veel facetten, die zowel te maken hebben met armoedebestrijding, begeleiding van mensen met een beperking, als met ouderenzorg thuis, in een serviceflat van het populaire dienstencentrum Ter Borre of in het hoog aangeschreven WZC Ter Biest. Daarvoor staan bijna 200 personeelsleden borg en de OCMW-werking telt in Grimbergen ook een uitgebreid netwerk van 140 vrijwilligers, zonder wie veel opdrachten op vlak van zieken- en bejaardenhulp, mindermobielenvervoer, integratiebeleid enz, ... onmogelijk kunnen uitgevoerd worden. We hebben deze dienstverlening de voorbije jaren professioneler gemaakt en versterkt waar nodig. Taken waar we onvoldoende het verschil konden maken met de privésector (zoals de poetsdienst) of waar we onvoldoende kwaliteit konden bieden (maaltijdbedeling, ondersteuning onthaalouders, ...) werden afgebouwd.

Uit het overzicht hieronder blijkt dat we de voorbije jaren een warm sociaal beleid hebben gevoerd, ook al beweert men vanuit linkse hoek het tegendeel. Waar zeker nog een tandje kan worden bijgezet, is de sector van mensen met een beperking. Op dat vlak mag onze samenleving nog een stuk inclusiever worden. We denken hierbij onder meer aan de promotie en ondersteuning van de Dienst Aangepast Vervoer en de Minder Mobielen Centrale. Ook moeten de gemeentelijke toelagen voor mensen met een beperking geïndexeerd worden.

Voor Vernieuwing kan de gemeente zeker een aanvullende rol blijven spelen op het vlak van ontwikkelingssamenwerking. Er zijn in Grimbergen een aantal lokale steuncomités actief van missionarissen, ontwikkelingshulpers en vrijwilligers die ter plaatse projecten opzetten. De ondersteuning van dit soort projecten geniet onze voorkeur omdat hiervoor een groot lokaal draagvlak bestaat.


Wat deed Vernieuwing voor u in de legislatuur 2018-2024?

- Ondersteuning van de grote bouwprojecten van Maatwerkbedrijf Den Diepen Boomgaard
- Oprichting in samenwerking met de Vlaamse Gemeenschap, van een Overkophuis voor jongeren met psychische problemen
- Harmonisering van containersysteem voor tweede handskledij, waarbij de opbrengsten naar sociale doeleinden gaan
- Uitbouw Dienstencentrum Ter Borre met ronde polyvalente zaal en verbetering buitenaanleg
- Ondersteuning van oudere bewoners tijdens corona-periode en tijdens hittedagen
- Oprichting en ondersteuning van Winkel Welkom in Strombeek-Bever voor mensen in armoede in onze gemeente
- Drempelverlagend 'uitbrekend' OCMW-beleid voor mensen met reële noden

-
- Organisatie van de Uitpas: cultuurdeelname voor mensen met een beperkt inkomen
 - Uitbreiding plaatsen en betere behuizing kinderdagverblijven
 - Uitwerking van een preventie- en gezondheidsbeleid

Wat willen wij voor u en Grimbergen betekenen in de volgende legislatuur

- Realisatie van een nieuw Sociaal Huis nabij het Cultuurcentrum, waar ook ruimte is voor de dienstverlening van Kind en Gezin en van het Huis van het Kind; loketfunctie op afspraak voor mensen met beperkte mobiliteit in gemeentehuis, 't Motje en WZC Den Bogaet
- Ontvangers van leefloon activeren via taalcursussen en taken van algemeen belang
- Verdere uitbouw van de controle-cel die misbruiken en fraude moet tegengaan
- Verder uitbouw van het aantal kinderopvangplaatsen, zowel bij onthaalouders als in kinderdagverblijven; deze mensen positief blijven stimuleren en blijven streven naar kwaliteitsverbetering in de opvang
- Transparante informatie voor wie op zoek is naar kinderopvang
- Voortgaan op het pad van preventie- en gezondheidsbeleid, samen met geschikte partners
- Beter ondersteunen en promoten van de Dienst Aangepast Vervoer en de Minder Mobielen Centrale
- Verbetering van de toegankelijkheid van onze infrastructuur en openbaar domein voor mensen met een beperking.
- Correcte indexering van de gemeentelijke steunbijdragen aan mensen met een beperking

A wooden bench made of natural, weathered logs is set outdoors in a grassy area with trees in the background. The backrest of the bench is inscribed with a message in Dutch. The text is centered on the backrest and reads: "Troostplek" on the first line, "Voor iedereen die naar troost verlangt." on the second line, and "Een initiatief van het lokaal bestuur Grimbergen i.s.m. Fern" on the third line. The bench is supported by several thick wooden logs, and the ground is covered with green grass.

Troostplek
Voor iedereen die naar troost verlangt.

Een initiatief van het lokaal bestuur Grimbergen i.s.m. Fern

EEN BETROKKEN SENIORENBELEID

Grimbergen neemt reeds heel wat initiatieven inzake de Senioren. Er is niet alleen de Seniorenraad, die actief wordt gesteund door de gemeente met haar diverse initiatieven, er is daarnaast ook de werking van het dienstencentrum Ter Borre, waar met grote regelmaat activiteiten worden georganiseerd. Gelukkig hebben we ook een aantal goed draaiende seniorenverenigingen die heel wat initiatieven nemen.

Toch denken we dat met de digitale middelen van vandaag er meer mogelijkheden zijn om de 65-plussers actief te betrekken bij het Seniorenbeleid in Grimbergen. Tegelijk willen we dat onze gemeente blijft openstaan voor mensen die niet mee zijn met de digitale omwenteling. Op termijn heeft Grimbergen overigens nood aan een tweede ontmoetingsplek voor Senioren. Er is ook nood aan betere informatie voor de senioren wat betreft hun sociale rechten, pensioen, diensten, mantelzorg, assistentiewoningen, rusthuiskamers, diabetes, ... Daarvoor moeten zij terecht kunnen bij een seniorenconsulent in het Sociaal Huis.

Wat deed Vernieuwing voor u in de legislatuur 2018-2024?

- Telefonische contactnames ten aanzien van de 80-plussers tijdens de coronapandemie en tijdens periodes van extreme hitte
- Plaatsing van groene wegwijzertjes om de inwoners aan te moedigen korte wandelingen te maken en meer te bewegen
- Samen met de Seniorenraad: afgifte van presentjes aan de 80- en 90-jarigen
- Uitbreiding van dienstencentrum Ter Borre met fraaie rotonde
- Gepaste bouwvergunning voor woonzorgcentrum Villa Batavia, met behoud van het erfgoedkarakter
- Stelselmatige renovatie flatjes Ter Borre en opstart renovatieplan Ter Biest
- Bouwvergunning Eigen Thuis, met revalidatieafdeling voor oudere mensen na kliniekbezoek
- Opstart van een beleid rond zitbanken en beweegbanken

Wat willen wij voor u en Grimbergen betekenen in de volgende legislatuur

- Verdere uitbouw van de seniorenraad als representatief orgaan, met vertegenwoordigers uit zoveel mogelijk wijken en verenigingen
- Betere promotie van activiteiten van en voor senioren, van het aanbod van het cultuurcentrum en het verenigingsleven via o.a. gemeentelijk infoblad, webstek en digitale nieuwsbrief

- Blijven stimuleren van de Senioren tot beweging en sport
- Verdere uitbouw en ondersteuning van het netwerk van vrijwilligers
- Voorzien van een Seniorenconsulent in het Sociaal Huis; vaste briefing van alle senioren die dat wensen over hun rechten, diensten en toelagen in het kader van hun opruststelling, samen met bekendmaking vrijwilligersaanbod
- Blijven investeren in de zorg bij bejaarden thuis, in samenwerking met de thuiszorgverenigingen
- Ondersteuning van projecten met aangepaste woningen voor senioren en gemeenschappelijke voorzieningen
- Uitbouw van Eigen Thuis tot een ontmoetingsplek voor mensen met een beperking en voor senioren, via activiteiten en maaltijden; betere ondersteuning en promotie van de Minder Mobielen Centrale
- Flexibele houding van gemeente inzake zorgwonen, kangoeroewonen en nieuwe woonvormen
- Gemeentelijke dienstverlening blijft alert voor mensen die niet mee zijn met de digitale omwenteling



EEN BEDRIJVIGE GEMEENTE

Lokale economie

Grimbergen is een gemeente met een zeer stevige economische sector. Onze gemeente telt meer dan 4.000 actieve ondernemingen.

Om deze ondernemingen optimaal te ondersteunen en een duurzame economische groei te bevorderen, is een sterke dienst Lokale Economie essentieel. Deze dienst, in vorige legislaturen een zeer miskende dienst, is onder impuls van Vernieuwing druk bezig aan een serieuze inhaalbeweging en heeft daarin al grote stappen gezet.

Met een sterke dienst lokale economie willen we ondernemen in Grimbergen ondersteunen door het verstrekken van duidelijke informatie, advies en begeleiding, waarbij we maximaal inzetten op een goede communicatie. Dit verlaagt de administratieve lasten voor ondernemers en helpt hen om efficiënter te opereren.

Een sterke dienst lokale economie is tevens van vitaal belang in de strijd tegen malafide handel. Wij stellen immers vast dat alsmaar meer criminelen voor hun illegale activiteiten steeds vaker gebruik maken van legale bedrijfsstructuren en daarbij ook hun weg vinden naar Grimbergen. Een sterke dienst lokale economie moet er, samen met dienst vergunningen en de in de voorbije legislatuur opgerichte dienst handhaving, voor zorgen dat deze deur gesloten wordt.

Wat deed Vernieuwing voor u in de legislatuur 2018-2024?

- Opmaak capaciteitsstudie Lokale Economie
- Opstart verdere uitbouw van een volwaardige dienst lokale economie met een deskundige lokale economie en een administratieve medewerker
- Eén centraal aanspreekpunt 'Lokale Economie', dat inzet op een geoptimaliseerde dienstverlening
- Actieve communicatie naar lokale ondernemers met tweemaandelijks nieuwsbrief Grimbergse ondernemers
- Verlenen van medewerking aan initiatieven/stimuli voor het lokaal shoppen en de horeca, zoals Dag van de Klant, Dag van de Markt, eindejaarsacties, ...
- Optimaliseren van de gemeentelijke initiatieven ter ondersteuning van de lokale ondernemer, zoals Goesting in Lentemarkt, Bedrijvenavond, ...
- Actualisering en optimalisering van het marktreglement
- Overzichtelijke aparte pagina voor lokale economie op webstek
- Opmaak horecareglement om de kwaliteit en veiligheid (voedselveiligheid, brandveiligheid, enz.) in onze lokale horecazaken te waarborgen en erop toe zien dat de geldende wetgeving wordt nageleefd
- Opstart van het project digitale cadeaubon ter promotie van onze lokale handelaars voor het brede publiek

-
- Afsluiten van een raamovereenkomst voor kerstverlichting in de handelskernen van alle deelgemeentes
 - Opmaak RUP Oostvaarddijk voor de bedrijvenzone en woonzone aan de Oostvaarddijk
 - Opmaak RUP Waardbeekdreef om bestaande bedrijven te herlokaliseren en om ondernemers uit de gemeente de kans te geven zich in de gemeente te vestigen

Wat willen wij voor u en Grimbergen betekenen in een volgende legislatuur

- Verdere uitbreiding van de dienst Lokale Economie zodat er meer kan geïnvesteerd worden in beleidswerk en een ruimere dienstverlening
- Optimalisatie van de plaats van de dienst Lokale Economie in het gemeentelijke organogram
- Opstellen van een visie- en beleidsplan Lokale Economie in samenwerking met lokale handelaars, ondernemers en andere belangrijke belanghebbenden met als doel het in kaart brengen van de sterktes, de zwaktes, opportuniteiten en kansen om zo te komen tot een gedragen visie- en beleidsplan
- Verdere uitwerking van het project digitale cadeaubon
- Samenwerking tussen bestuur en ondernemers versterken en uitbreiden naar het ruime economische leven in de gemeente en tot alle deelgemeentes en wijken, waarbij de huidige werking van de Raad Lokale Economie dient geëvalueerd en bijgestuurd te worden
- Opstellen van een handige startersgids
- Verdere uitbouw van een professioneler digitale bedrijvenloket met interactieve werking
- Uitwerking van een hedendaagse handels- en bedrijvengids, met snelle zoekfuncties, waarop handelaars en ondernemers een link naar hun eigen webstek kunnen leggen, met plattegrond en met de mogelijkheid voor handelaars, bedrijven en organisaties om er hun initiatieven en gezamenlijke activiteiten op een overzichtelijke wijze te promoten
- Opwaardering van de wekelijkse markten te Grimbergen en Strombeek-Bever

Land- en tuinbouw

Vernieuwing is bezorgd over de toekomst van de landbouw in onze gemeente. Heel wat landbouwers staan dicht bij hun pensioen en er dienen zich weinig opvolgers aan.

Wij willen dat de landbouwactiviteit in Bever, Grimbergen, Beigem en Humbeek ook op lange termijn gevrijwaard wordt. De oppervlakte die voorzien is voor de professionele landbouw mag dan ook niet verder aangetast worden en jonge landbouwers die een bedrijf willen overnemen, willen we graag aanmoedigen en bijstaan.

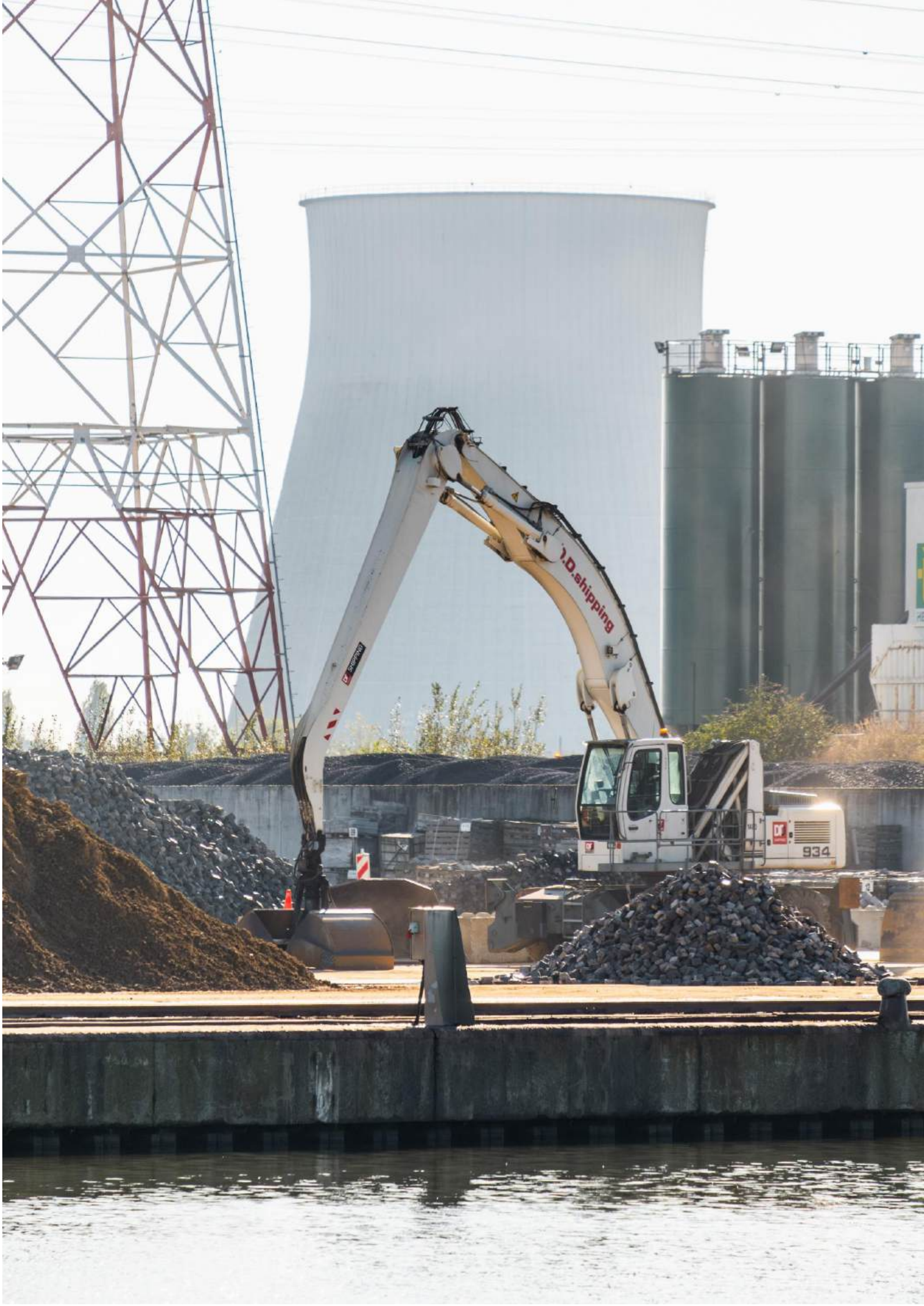
We willen tevens dat de goede verstandhouding tussen natuurverenigingen en landbouwers wordt bestendigd. De inschakeling van trage wegen in het recreatienetwerk dient te gebeuren in overleg met de landbouwers en we willen de landbouwraad in ere herstellen, zodat de gemeente opnieuw een klankbord heeft voor deze sector.

Wat deed Vernieuwing voor u in de legislatuur 2018-2024?

- Bescherming van professionele landbouwgrond, onder meer door de bidonvilles (zogenoemde volkstuintjes) van restauranthouders uit Brussel op te kuisen op de Kraaienberg en door de werfzones in het kader van de Werken aan de Ring te beperken in omvang
- Actieve communicatie met de land- en tuinbouwers, bijv. in het kader van de storm van 9 juli 2024 en de plannen van VLM en Regionaal Landschap

Wat willen wij voor u en Grimbergen betekenen in een volgende legislatuur

- Beter ondersteuning van onze land- en tuinbouwers, met een centraal aanspreekpunt binnen de administratie
- Herwaardering van de landbouwraad als een apart adviesorgaan en deze sector beter betrekken bij het beleid
- Gezamenlijke zoektocht naar locaties waar water kan gebufferd of opgeslagen worden, mee ten bate van de landbouw
- Beter onderhoud en meer toegankelijk maken van het bestaande trage wegennetwerk, bijvoorbeeld via 'karrensporen', als win-win voor landbouwers en fietsers



KWALITEIT VOOR ONDERWIJS, JEUGD, CULTUUR EN SPORT

Onderwijs

Er zijn negen basisscholen, één secundaire school en één academie in Grimbergen. Vier basisscholen en de academie zijn gemeentelijk. Bijgevolg verdient onderwijs de nodige aandacht.

We optimaliseerden de samenwerking tussen de gemeentelijke scholen en andere diensten in de gemeente.

Waar de focus voor deze bestuursperiode vooral lag op personeelsdossiers werd de aandacht tijdens deze bestuursperiode en na de oprichting van een eigen dienst onderwijs uitgebreid naar alle Grimbergse scholen via flankerend onderwijsbeleid.

Door de uitbouw van de dienst Onderwijs en Buurtwerking kwamen een reeks mistoestanden uit het verleden naar boven en deze werden aangepakt.

Ook werd de gemeente pionier in Vlaanderen door de invoering van een systeem voor de automatisering van het sociaal tarief in de voor- en naschoolse opvang in alle basisscholen.

In uitvoering van het Vlaams Decreet Buitenschoolse Opvang en Activiteiten werd er tijdig samengezeten met diverse actoren om voorbereid te zijn op de verdere uitrol.

De Vlaamse Rand en dus ook het onderwijs staat onder druk door een grote toename van kinderen die thuis geen of amper Nederlands horen en dus beperkt kunnen spreken. Dit brengt heel wat veranderingen met zich mee die voor schoolteams vaak verre van evident zijn. De gemeente is zich daarvan bewust en ondersteunt scholen om het Nederlands te stimuleren. We menen dat het Nederlands niet vroeg genoeg kan bijgebracht worden en noodzakelijk is voor een integratie in de gemeente en het verdere leven.

Er werd ook gewerkt aan de infrastructuur van de gemeentelijke scholen en er werd aan hun toekomst gedacht door strategische gronden te verwerven. Inhoudelijk inspectiedossiers werden van nabij opgevolgd en geëvalueerd.

Onderwijs is meer dan ooit belangrijk in een veranderende omgeving. Vernieuwing staat garant voor blijvende aandacht.

Wat deed Vernieuwing voor u in de legislatuur 2018-2024?

- Oprichting van de dienst onderwijs en buurtwerking met aandacht voor flankerend onderwijsbeleid
- Meer middelen voor Brede School: educatieve naschoolse projecten
- Doorgedreven aandacht voor Nederlands in de basisscholen, met extra ondersteuning, opleidingen en begeleiding voor ouders
- Versterking van de naschoolse opvang via professionele uitbesteding
- Invoering van scholenzangfeest voor kinderen van de Grimbergse basisscholen

-
- Aankoop van twee strategische gronden voor GBS 't Mierken in Beigem, zodat die op termijn kan samengebracht worden op één locatie; opstart renovatiedossier oud gemeentehuis (klassen en directielokaal)
 - Indiening subsidiedossiers voor gedeeltelijke nieuwbouw van GBS 't Mierken en GBS de negensprong (Borcht)
 - Opvolging en begeleiding van het nieuwbouw- en renovatiedossier GBS 't Villegastje in Strombeek-Bever en van uitbreiding en renovatie GBS Mozaïek in Humbeek
 - Opstart dossier 3de basisschool in Strombeek-Bever
 - Kansen geven aan nog betere samenwerking tussen Academie voor Muziek, Woord en Dans en scholen
 - Nieuwe initiatieven in de Academie zoals MuseWoze (muziek en woordkunst/drama voor de kleinsten), musical en beiaard
 - Transparante medewerking aan Vlaamse inspecties, waardoor ook wantoestanden uit het verleden konden blootgelegd en aangepakt worden
 - Ondersteuning van brede vorming in de scholen (leren afval selecteren, dode hoek), ...

Wat willen wij voor u en Grimbergen betekenen in de volgende legislatuur

- Sterke nadruk op het eentalig Nederlandstalig karakter van de scholen
- Stimulering van anderstalige ouders om in de school en aan de schoolpoort Nederlands te spreken en ook thuis aandacht te besteden aan het Nederlands
- Behoud van Brede School-projecten. We vinden een kwalitatieve invulling van de naschoolse opvang erg belangrijk
- Uitvoering geven aan het Decreet Buitenschoolse Opvang en Activiteiten in goed overleg met de andere actoren
- Blijvende aandacht voor de capaciteitsproblemen, zodat er voor ieder Grimbergs kind een plaats is in de Grimbergse basisscholen. Toepassing van een voorrangbeleid bij inschrijvingen voor kinderen uit eigen gemeente, indien de cijfers de noodzaak ervan ondersteunen
- Aanwezigheid van onze gemeente in het LOP (Lokaal Overlegplatform Grimbergen-Machelen-Vilvoorde) m.b.t. GO! Campus Fenix
- Stimulering van de verbondenheid van de scholen met de gemeente via deelname aan activiteiten MOT, het bezoeken van onze monumenten, Mira en de Motte

-
- Opvolging van de subsidiedossiers van GBS de regenboog en GBS 't Mierken met het oog op grote infrastructurele verbeteringen. Voor GBS 't Mierken betekent dit dat alle klassen op termijn terug in de Gemeentehuisstraat samengebracht kunnen worden
 - Opvolging dossier renovatie oud-gemeentehuis, om er lokalen voor GBS 't Mierken in te kunnen onderbrengen
 - Opvolgen van infrastructurele dossiers m.b.t. het onderwijs bv. realisatie van een afdak op de speelplaats van GBS De Mozaïek
 - Aandacht voor groenzones in de gemeentelijke basisscholen

Jeugd

Grimbergen heeft een actief jeugdbeleid, met zeer degelijke vakantiespeelpleinen, Swap-activiteiten, speelstraten en bijzondere evenementen zoals Bos op stelten.

Toch stellen we vast dat er weinig coördinatie is tussen de verschillende verenigingen en dat er opnieuw nood is aan een goed Jeugdwerkbeleidsplan.

Het blijkt ook moeilijk om vrijwilligers te vinden voor de jeugdraad. Nochtans is dit een belangrijke en noodzakelijke partner voor het gemeentelijk jeugdbeleid. We moeten de werking van de jeugdraad dan ook beter bekend maken en jongeren prikkelen tot engagement.

Op vlak van infrastructuur zijn er grote noden, maar het gemeentebestuur heeft de voorbije jaren allerminst stilgezeten.

Wat deden we voor u in de legislatuur 2018-2024?

- Voorlopig onderkomen voor de Grimbergse KSA in de bijgebouwen van de Charleroyhoeve, in afwachting van de restauratie van het hoofdgebouw
- Ruïne achteraan de Charleroyhoeve maakt plaats voor een polyvalent jeugdgebouw, met overnachtingsmogelijkheid en sport- en speelruimte; de plannen werden in september goedgekeurd door het college
- Grimbergen krijgt ook een zogeheten overkophuis: een initiatief van de Vlaamse overheid voor jongeren met psychische moeilijkheden. In een aanvangsfase komt het in de Hogesteenweg, tegen 2026 komt het in de Charleroyhoeve
- Het Strombeeks jeugdhuis De Duif kreeg een tijdelijk onderkomen aan gemeentelijke loods van de Piereman
- In Humbeek werd gestart met de brandveiligheidswerken aan het gebouw van jeugdhuis Bloem

-
- In de examenperiodes konden jongeren rekenen op studeerplekken waar ze gezamenlijk aan de slag konden
 - De gemeentelijke loods zelf wordt volledig gerenoveerd en omgebouwd: hier komen nieuwe jeugdlokalen voor de scouts en ruimte voor het jeugdhuis; de architect werd aangesteld
 - Op diverse plaatsen zijn er nieuwe speeltuigen voor de kinderen gerealiseerd, er kwam een skatepark aan de Piereman, een sportkooi op diezelfde locatie en aan de kerk van de Verbrande Brug; een speeltuin in het Prinsenbos werd vergund en wordt binnenkort geplaatst; de werken aan een vernieuwde park- en speelomgeving aan Borrekesveld starten binnenkort; ook in het nieuwe Oyenbrugpark zijn natuurspeelzones voorzien

Wat willen wij voor u en Grimbergen betekenen in de volgende legislatuur

- Betere promotie van de jeugdraad en actief aantrekken van vrijwilligers voor deze jeugdraad, als klankbord voor het gemeentelijk jeugdbeleid en als trekker voor gezamenlijke initiatieven van de jeugdverenigingen
- Uitwerken van een nieuw jeugdbeleidsplan in 2025 vanuit de jeugdraad en in samenwerking met de jeugdverenigingen; jaarlijkse beleidsbrief van de bevoegde schep en om transparant de vorderingen te overlopen
- Betere promotie van de activiteiten van alle Grimbergse jeugdverenigingen en betere coördinatie van de onderlinge activiteiten; vergemakkelijken van de administratie
- Ondersteunen van gezamenlijke initiatieven van de drie jeugdhuisen (Bloem, 't Stoveke en De Duif)
- Uitbouw van de Charleroyhoeve als ontmoetingscentrum voor het Grimbergse verenigingsleven en in het bijzonder voor de jeugd, met een polyvalent jeugdgebouw en speelinfrastructuur
- Uitbouw van de site van de Piereman als jeugdsite van Strombeek; na de ingebruikname van de loods, kunnen de sterk verouderde paviljoentjes plaatsmaken voor extra speelruimte
- Uitbouw van een laagdrempelig 'overkophuis', zodat jongere gemakkelijker toegang hebben tot psychologische en sociale bijstand
- Polyvalente zaal voor optredens en kleinere feesten in CC na vertrek bibliotheek
- Aanmoedigen en adviseren van jonge Grimbergenaren bij het zoeken naar een betaalbare woning in onze gemeente en ondersteunen bij energetische maatregelen
- Gemeentelijk inspraakplatform ook voor jeugdzaken gebruiken en voorzien van een digitale ideeënbus

- Behalen van het label jeugd- en kindvriendelijke gemeente, zodat we ons jeugdbeleid nog professioneler kunnen uitbouwen en nog beter kunnen inspelen op de behoeften en talenten van kinderen en jongeren

Cultuur

Grimbergen heeft een rijk cultureel leven met vele verenigingen, een vermaard Cultuurcentrum met ruim aanbod, een cultuurraad en talrijke vrijwilligers. Er werden talrijke initiatieven genomen om het cultuuraanbod levendig te houden.

Maar er is nog verbetering mogelijk. Zo beschikt de gemeente nog steeds over vele vrijwilligers. Met de vergrijzing in het vooruitzicht is een gecoördineerde aanpak van het vrijwilligersbeleid noodzakelijk. Hier ziet Vernieuwing dan ook een uitdaging om via aanwerving van een coördinator-vrijwilligersbeleid tot een harmonieuze werking te komen. Deze kan ook als aanspreekpunt voor de vrijwilligers optreden.

Op vlak van zaalinfrastructuur dreigt een probleem in de parochies van Humbeek, Beigem en Verbrande Brug. Het bisdom lijkt onomkeerbaar beslist te hebben om zich te ontdoen van de parochiezalen. Wanneer deze zomaar op de markt worden gebracht, dan dreigt een grote strop voor het verenigingsleven. De gemeente zal in dat geval haar verantwoordelijkheid moeten opnemen.

Wat deed Vernieuwing voor u in de legislatuur 2018-2024?

- Goedkeuring kerkenplan, dat werd uitgewerkt via een dading tussen de gemeente en het centraal kerkbestuur. Duidelijkheid over de eigendomssituatie van het kerkelijk patrimonium (kerken, pastorieën,...) in Strombeek-Bever, Beigem en Humbeek, waardoor nieuwe projecten kunnen uitgewerkt worden ten bate van de hele gemeenschap, zoals de realisatie van de bibliotheek in de kerk van Strombeek-Bever, een veelbelovend en uniek project. Ook krijgen de kerkfabrieken door deze duidelijkheid nieuwe kansen en wordt een belangrijke stap gezet in de richting van meer zelfbedruipende kerkgemeenschappen
- Ondersteuning van heel wat culturele evenementen, zowel van deze die door de gemeente zelf werden georganiseerd (bijv. Vlaamse Feestdag), als door anderen (bijv. Kanaalfeesten Humbeek, Strombeach)
- Opstarten van nieuwe projecten zoals de UiTPAS Noordrand die drempelverlagend werkt om te participeren aan culturele evenementen. Ook "Kunstpallet" werd opgestart om Grimbergen als kunstgemeente meer in het daglicht te stellen
- Samenwerking tussen verschillende culturele verenigingen, zoals bijv. de academie die optredens voorziet in het Lokaal dienstencentrum Ter Borre en verenigingen die actief zijn binnen de naschoolse opvang. We proberen zo ook aan integratie van anderstaligen te werken
- Uitwisseling van cultuur via muziek met zuster gemeente Saalfelden in Oostenrijk

-
- Afsluiten van contract met Den Douwe in Strombeek-Bever als gemeentelijke cultuur- en feestzaal na het wegvallen van zaal Fenikshof in Grimbergen-centrum
 - In de Corona-periode werd gewerkt aan een zo correct mogelijke verdeling van de ontvangen Vlaamse gelden tussen de verenigingen
 - In en rond het Cultuurcentrum vonden heel wat infrastructuurwerken plaats maar een grondige renovatie van de hele site dringt zich op
 - Opwaardering van het Feest van de Vlaamse Gemeenschap met degelijke sprekers en omkaderende activiteiten

Wat willen wij voor u en Grimbergen betekenen in de volgende legislatuur

- Blijvende promotie van het Grimbergs verenigingsleven
- Aanwerven van een deskundige-vrijwilligerswerking
- Bijstand van de verenigingen bij hun zoektocht naar lokalen en archiefruimte;
- Site van het cultuurcentrum, sociaal huis en academie renoveren en creatie van een polyvalente ontmoetingsruimte in het cultuurcentrum. Aandacht voor voldoende parking in de nabije omgeving
- Verdere uitwerking van het dossier van de bibliotheek in de kerk van Strombeek-Bever
- Culturele verenigingen blijven betrekken bij integratieprojecten zoals de "brede school" en naschoolse opvang in het kader van het Decreet Buitenschoolse Opvang en Activiteiten
- Cultuurcentrum Strombeek blijft een baken van Nederlandstalige cultuur, met een lage drempel voor al wie met onze (open) gemeenschap kennis wil maken; Nederlands blijft ook de enige officiële taal in de communicatie van cultuurevenementen. De titel van het evenement kan eventueel wel in de oorspronkelijke taal
- Oplossing voor het onlangs opgedoken probleem van de parochiezalen van Humbeek, Beigem en Verbrande Brug. Indien het bisdom deze zalen werkelijk wil afstoten, dan dient de gemeente een overname te overwegen
- Evaluatie van de deelname aan de UiTPAS Noordrand
- Blijvend afstemmen van de vele culturele activiteiten door de cultuurbeleidscoördinator en ondersteunen van gezamenlijke culturele initiatieven
- Internationale culturele uitwisseling met onze zustergemeente Saalfelden behouden en bekijken of uitbreiding kan met Rödermark in Duitsland
- Grimbergse bevolking blijven betrekken bij het Feest van de Vlaamse Gemeenschap

Sport

Sporten is gezond. Zowel voor lichaam, geest als sociale cohesie. Grimbergen beschikt al sinds enige decennia over een zeer groot aanbod aan sportinfrastructuur zoals zes multifunctionele sporthallen, een zwembad, een schietstand en talrijke openluchterreinen. Mee dankzij deze uitgebreide infrastructuur en de inzet van vele vrijwilligers bestaat er een zeer belangrijk sportleven in onze gemeente. Geschat wordt dat vandaag zo'n 9.000 Grimbergenars zijn aangesloten bij één of meerdere van onze meer dan honderd sportverenigingen. Sport maakt dus een belangrijk deel uit van ons sociale leven.

De voorbije jaren werd gewerkt aan een sportbehoefteplan. Daarin heeft het studiebureau de sportactiviteiten in Grimbergen in kaart gebracht, de infrastructuur onderzocht, vergelijkingen gemaakt met elders en voorstellen gedaan voor een doelmatigere inzet van de middelen. De resultaten van dit werk moeten verder afgetoetst worden met de betrokken verenigingen en verder geobjectiveerd. Het gaat immers om een langetermijnvisie. Duidelijk is wel dat er op termijn beter moet worden samengewerkt tussen bepaalde clubs en dat zij tevens meer verantwoordelijkheid moeten opnemen, bijvoorbeeld bij het energiebeheer van de gebouwen.

Samenwerking en fusie tussen clubs is sowieso lonend en wordt door het gemeentebestuur dan ook gestimuleerd. Zo zorgde het samengaan van de voetbalclubs van Beigem, Borcht en Humbeek tot een doorbraak in het dossier van de infrastructuur in Humbeek. Sommige gebouwen zijn duidelijk aan vervanging toe. Dat is bijvoorbeeld het geval met de sporthal Vertommen. De aankoop van de site achter de sporthal biedt nieuwe mogelijkheden, zodat de clubs niet gedurende lange tijd zonder infrastructuur zitten. Het gemeentebestuur heeft de voorbije jaren in ieder geval geen afwachtende houding aangenomen. Er zijn belangrijke stappen vooruit gezet in de modernisering van verscheidene sportsites, met aanzienlijke investeringen. Hiermee onderstrepen we het belang van de sportverenigingen voor de sociale samenhang van onze gemeente en voor het welzijn van onze inwoners.

Het blijft van het grootste belang dat de sportverenigingen ook de taalregels naleven en erop toezien dat er in het Nederlands wordt gesport. Dat is in de eerste plaats in het belang van de anderstalige spelertjes zelf, want er is geen betere manier om vlot onze taal te leren spreken dan spelenderwijs. Zeker nu de bevolkingsdruk en de toestroom van leden vanuit alle werelddelen zo is toegenomen, moet er een helder taalbeleid zijn voor spelers, trainers en ouders. Er is op dit vlak dank zij de vzw De Rand grote vooruitgang geboekt, maar we zijn er nog lang niet.

Wat deed Vernieuwing voor u in de legislatuur 2018-2024?

- Uitwerking, goedkeuring en gunning van de plannen voor de gehele sportsite aan de Nachtegaallaan in Humbeek, met synthetisch veld, omgevingsaanleg en kantine
- Nieuwe synthetische voetbalvelden in Beigem en Grimbergen, renovatie van het oude veld, aanleg van veilige omheiningen rond deze sites
- Aandacht voor andere sporten: hockey (uitbouw site Populierendal met tweede synthetisch veld), tennis (winterballon aan Ter Wilgen) en padel in Strombeek-Bever

- Professionele uitbesteding en renovatie van het zwembad, met toevoeging van een aantrekkelijke fitness en padelvelden
- Opmaak van een sportbehoefteplan

Wat willen wij voor u en Grimbergen betekenen in de volgende legislatuur

- Op basis van het sportbehoefteplan in overleg treden met de verenigingen; met bestuur en gemeenteraad beleidsvisie uitwerken op lange en middellange termijn
- Verder investeren in duurzame energie, zoals zonnepanelen en zonneboilers en energiezuinige verlichting
- Beter sportpromotie, bijvoorbeeld via digitale toepassingen, het verder uitbouwen van het sportluik van de gemeentelijke website, onder andere met een sportieve kalender
- Ondersteunen van samenwerkingsverbanden tussen verschillende clubs met dezelfde doelstelling en ondersteuning van opleidingen voor vrijwilligers
- Beter ondersteuning van jeugdsportploegen zonder cafetaria
- Beter promoten én onderhouden van Grimbergse trage wegennetwerk ten behoeve van wandelaars, fietsers en ruiters
- Beter communicatie tussen sportclubs, sportraad en sportdienst; betere samenwerking met gemeenteraad
- Actieve naleving van het gemeentelijk taalregels, naar het voorbeeld van de buurgemeenten



KFC STROMBEEK

Ik sport, jij sport... wij sporten in het Nederland

MOB
GDID

LANDELIJKE ERFGOED-GEMEENTE DIE HAAR TOERISTISCHE TROEVEN UITSPEELT

Erfgoed

Grimbergen heeft het grote geluk over veel waardevol erfgoed te beschikken. Van heel wat erfgoedmonumenten is de gemeente eigenaar. Om verder verval te voorkomen, moeten er dringende herstelmaatregelen genomen worden. Het Prinsenkasteel werd prioritair aangepakt.

Door veel aandacht te besteden aan erfgoed merkten we de afgelopen jaren een groeiende gedragenheid voor het Grimbergs erfgoed bij de eigen inwoners, waarmee we heel tevreden zijn.

We werkten stappenplannen uit om tot succesvolle realisaties te komen. Zo werd er gezocht naar bovengemeentelijke subsidies en werden talrijke partners bijeengebracht.

Oude dossiers werden uit het slop gehaald, zoals het zoeken van de eigenaars van de Veldkantkapel.

Karlijne Van Bree was actief bij het opstarten van de Intergemeentelijke Onroerend Erfgoeddienst Brabantse Kouters waarvan 12 gemeenten uit de Vlaamse Rand deel uitmaken en is er momenteel gekozen voorzitter van. Een toekomst geven aan waardevol Grimbergs erfgoed en erfgoed dicht bij de inwoners brengen is haar missie.

Wat deed Vernieuwing voor u in de legislatuur 2018-2024?

- Restauratie van de twee unieke vliegtuigloodsen
- Opstart van totaalrenovatie van de Liermolensite
- Restauratie donjon van het Prinsenkasteel en start instandhoudingswerken van de overige delen; uitwerken beheersplan tot 2044 van het Prinsenkasteel en omgeving waaronder het Prinsenbos
- Aankleding van publieke nutskasten en belichting basiliek
- Uitwerken van visieplannen voor de gemeentelijke begraafplaatsen Humbeek en Grimbergen-Centrum (erfgoedzones, groeninvulling, kinderhoekjes, concessies, natuurbegraving in Humbeek, ...). Andere drie plannen in voorbereiding
- Samenbrengen van gidsen en deskundigen rond erfgoed en digitaliseren literatuur over de geschiedenis van de deelgemeenten
- Frequenter openstellen van de Motte, wieg van Grimbergen in Borcht
- Meer aandacht voor de beiaard o.a. door nieuwe opleiding aan de academie, en opsmukken van de luisterhoek aan de basiliek
- Uitbouw (als voorzitter) van de Intergemeentelijke Onroerenderfgoeddienst

-
- Aanmaak inventaris en opstart renovatiedossiers Grimbergse kapellen; aanpak dossier van de bedreigde Veldkantkapel door een intensieve zoektocht naar de eigenaars, met het oog op (kosteloze) eigendomsverwerving door de gemeente
 - Tegenhouden van de sloop van de Sprietmolen en bijeenbrengen van talrijke partners om aan de toekomst van de molen te werken
 - Restauratie van "klein erfgoed", zoals het beeld van Karel Van de Woestijne en grafsteen van Hendrik Van der Noot
 - Nieuwe initiatieven van het Museum Oudere Technieken: vakwerkhuis achter Guldendal, Wan-kot (educatieve ruimte) Liermolen, aanpak schuur Tommenmolen
 - Uitwerking van een dading m.b.t. de toekomst voor onze kerken en pastorieën

Wat willen wij voor u en Grimbergen betekenen in de volgende legislatuur?

- Geschiedenis van Grimbergen nog meer kenbaar maken via een historische tijdlijn voor scholen (reeds in finale fase) die door iedereen te consulteren zal zijn
- Verdere uitvoering van instandhoudingswerken Prinsenkasteel en restauratie- en inrichtingsplannen site Liermolen
- Verder uitwerken van de visies van de begraafplaatsen van Strombeek-Bever, Lint en Beigem en toepassen, waarna het reglement op de begraafplaatsen kan opgesteld worden dat ook in nieuwe begraafvormen en manieren van hergebruik voorziet
- Aanleg van een urnenbos tegenover de oude begraafplaats in Humbeek
- Charleroyhoeve, deel oud-vredegerecht finaliseren en ruïne heropbouwen
- Verderzetten van kwalitatieve werking en toegankelijker maken van het MOT
- Uitwerken van een bovengemeentelijk ontsluitingsplan van de Motte of Senecaberg in samenwerking met de Vlaamse Landmaatschappij (VLM)
- Uitwerken van het project *Bib in Kerk* in Strombeek-Bever, dat de komende jaren een intense opvolging zal vragen
- Verdere restauraties van gemeentelijke kapellen zoals kapel Gaston Devoswijk
- Toetreding tot en deelname aan de Erfgoedstichting
- Blijvend lid van de Intergemeentelijke Onroerenderfgoeddienst (IOED)

Toerisme

Grimbergen beschikt over heel wat toeristische troeven zoals de Abdij en de abdijbrouwerij maar ook unieke vliegtuigloodsen. Toeristen bezoeken Grimbergen ook vaak voor de natuur.

Tijdens de afgelopen jaren ontvingen zowel de tentoonstelling van Steiger tot Steen in de donjon van het Prinsenkasteel, als de Abdijbrouwerij de Toerisme Award Vlaams-Brabant.

Om alles eens op te lijsten, werd er een degelijke toeristische brochure opgesteld waaruit duidelijk blijkt waarom Grimbergen nog steeds de "Parel van Brabant" is. Eigen inwoners kunnen de brochure gratis ontvangen.

Om ook de eigen inwoners meer aan te zetten om toerist in eigen gemeente te zijn, werden er nieuwe initiatieven ondernomen zoals bijv. de zomerwandelingen.

We hebben geen grote studies ondernomen of betaald om te weten wat de toerist belangrijk vindt. We stelden deze vraag wel aan lokale uitbaters van toeristische uitbatingen zoals hotels en B&B's. We organiseerden een netwerkmoment voor deze uitbaters, en zijn dankbaar voor hun waardevolle inbreng.

De cel toerisme heeft sinds twee jaren twee medewerkers ter beschikking waardoor niet alleen de toeristische balie permanentie heeft, maar ook de projecten in stijgende lijn konden gaan. We willen deze weg blijven bewandelen met evenveel energie.

Wat deed Vernieuwing voor u in de legislatuur 2018-2024?

- Opmaak van een ruime en overzichtelijke toeristische brochure voor toeristen en inwoners
- Uitbouw volwaardig toeristisch infopunt met twee medewerkers
- Administratieve vereenvoudiging voor toeristische uitbatingen (hotels, B&B, ...)
- Optimalisering van de toeristische gidsenwerking; opstart van een digitaal platform om info te kunnen uitwisselen
- Voorafgaand overleg met Carlsberg Denemarken in het kader van de opstart van de Abdijbrouwerij en de link met de gemeente
- Infrastructuurwerken op de camping die de gemeente in uitbating geeft
- Opstart van gadgets met een stormparaplu
- Opstart magazine 'Grimbergen Zomert' en opstart zomerwandelingen, uitbouw toeristische routes
- Uitbreiding Kanaaltochten met nieuwe route Brussel-Willebroek; ondervoorzitter van de organisatie
- Jaarlijks overleg met de gidsen

Wat willen wij voor u en Grimbergen betekenen in de volgende legislatuur?

- Toegankelijk en makkelijk bereikbaar infopunt toerisme voorzien, vooraan in het gemeentehuis. Ook in de Liermolen een toeristisch infopunt uitbouwen in het kader van de opwaardering van de hele site
- Eenvormige infoverstreking voorzien, bijv. via qr-codes of panelen
- Blijvend ondersteunen van waardevolle evenementen zoals de Kerstmarkt en de Ommegang
- Oog hebben voor de bereikbaarheid van de toeristische trekpleisters met onder andere voldoende parking, duidelijke signalisatie en informatie
- Verderzetten van de samenwerking met de Vlaamse Landmaatschappij en het Regionaal Landschap Brabantse Kouters ter opwaardering van de talrijke natuurtroeven in Grimbergen
- Uitwerken van wandelplannen voor inwoners en toeristen
- Toeristische troeven nog meer bij de eigen inwoners kenbaar maken
- Onderzoeken of er met andere gemeenten toeristische pakketten voorzien kunnen worden
- Een selectie van gadgets voorzien om Grimbergen mee op de toeristische kaart te zetten
- Aandringen bij de Vlaamse Waterweg om het aanleggen van recreatieve boten mogelijk te maken op alle reeds bestaande aanlegplaatsen
- Netwerk- en infomomenten voorzien voor toeristische aanbieders in onze gemeente



H2

MEER AANDACHT VOOR VERKEERSVEILIGHEID, MOBILITEIT EN OPENBARE WERKEN

Openbare Werken

Grimbergen werd de voorbije jaren meer dan ooit geconfronteerd met belangrijke openbare werken. Niet alleen waren er de grote Aquafinwerken in het centrum van Strombeek, daarnaast was er ook het enorme rioleringsproject in het centrum van Grimbergen. Deze werken waren absoluut noodzakelijk om de waterhuishouding in onze centra onder controle te krijgen. Zo leidde het laatst genoemde project tot de aanleg van een omvangrijk bufferbekken aan de Wolvertemsesteenweg van ruim 20.000 m³. Door de combinatie met het grote bufferbekken aan de Roostbaan zou de wateroverlast in het centrum van Grimbergen en verder stroomafwaarts goeddeels tot het verleden moeten behoren. Tenzij we natuurlijk kampen met een abnormaal zware regenbui die zich maar eens om de 50 jaar voordoet. Sluitstuk was dan de fraaie heraanleg van Beiaardlaan en Lagesteenweg. Omwille van de slechte ondergrond werd daarbij voorzien in uitzonderlijk stevige funderingen, waardoor deze werken veel tijd in beslag namen.

Hoe dan ook zorgen dit soort werken altijd voor hinder en langdurige overlast. Daarnaast waren er ook nog de vele werken van de nutsmaatschappijen. Ondanks veelvuldige inspanningen om de verscheidenen aanbieders (water, elektriciteit, gas, internet, ...) blijft het gebeuren dat bepaalde voetpaden regelmatig worden opengegooid. Ook dat leidt vaak tot overlast en langdurige files. Dit soort werken wordt op vlak van signalisatie doorgaans goed voorbereid, maar toch is duidelijk dat de communicatie naar de burger nog beter kan, zowel fysiek ter plaatse als digitaal via de website en de sociale media.

De eerstvolgende jaren zullen de grote rioleringswerken vooral plaatsvinden in Beigem en Humbeek. Het betreft in Humbeek in eerste instantie de werken aan het traject Warandestraat-Driesstraat-Spekveld-Zijpstraat, die in oktober starten. Daarbij zijn nieuwe fietspaden voorzien langs de Zijpstraat vanaf Nieuwenrode tot aan Beigem. Anderzijds zijn er de rioleringswerken in Humbeek-over-de-Vaart, in combinatie met het geplande waterzuiveringsstation in de Steenstraat. In Beigem betreft het de zone tussen Gemeentehuisstraat en Zijpstraat. Daarbij komen er fietspaden over de volledige lengte van de Meerstraat. Op korte termijn zal er ook een nieuw, dubbelzijdig fietspad komen langs de Meerstraat, waardoor er in de loop van de komende bestuursperiode eindelijk fietspaden zullen liggen vanaf Nieuwenrode tot aan de grens met Strombeek-Bever. Een grote stap vooruit.

Voor de werken in Beigem moet de vergunning nog verleend worden en krijgt de bevolking nog uitgebreid de kans om opmerkingen te geven tijdens een openbaar onderzoek. Tijdens de volgende bestuursperiode willen we ook starten met de voorbereiding van het vervolg op de voorbije rioleringswerken: de omgeving van de Nieuwelaan en Jozef Van Elewijckstraat. Anderzijds moeten er ook plannen opgestart voor de ruime omgeving van de Kasteelstraat, zodat het water ook daar beter kan gebufferd worden. Er moet hierbij tijdig met een uitgebreide inspraakronde gestart worden.

Tussen eerste aanzet van een dossier en de afwerking zit vaak een periode van 8 jaar. Dit zou een 'normaal' traject zijn. Wij hopen dat dit toch wat kan versneld worden, zodat de waterproblemen ook in Strombeek-Bever binnen afzienbare tijd tot het verleden behoren.

Wat deden we voor u in de legislatuur 2018-2024?

- Realisatie van het grootste rioleringsproject ooit voor Grimbergen, met alvast in Beiaardlaan en Lagesteenweg een aantrekkelijke bovenaanleg, met ruimte voor groen en waterbuffering
- Afwerking van het rioleringsproject in het laagste gedeelte van Strombeek-Bever: Wemmelsestraat, omgeving Cultuurcentrum en Jan Mulsstraat, Acacialaan, Lakensestraat en Otto de Mentockplein
- Afwerking van de Dokter Carlierstraat; voorbereiding van twee grote clusters van rioleringsprojecten, die binnenkort zullen starten: 1. Het project Warandestraat-Driesstraat-Spekveld-Zijpstraat, met volledig vernieuwde fietspaden én nieuwe fietspaden aan beide kanten van de Zijpstraat; 2. De aanleg van het waterzuiveringsstation aan de Steenstraat, met stelselmatig vernieuwde straten in Humbeek-over-de-Vaart
- Vergunningsklaar maken van de werken ten noorden van de Gemeentehuisstraat en de Eversemsesteenweg in Beigem, die deze zone eindelijk zullen laten aansluiten op de waterzuivering. Met fietspaden langsheen de beide kanten van de Meerstraat tot aan de Kerselaar. De plannen werden voorgesteld aan de gemeenteraad
- Realisatie via de Werkvennootschap van de fietssnelweg tussen Verbrande Brug (later verder naar Boom) en Brussel-centrum. De Werkvennootschap (Vlaamse overheid) finaliseert nu samen met de gemeente de plannen voor de Verbrande Brugsesteenweg, de Kareelstraat en de Humbeeksesteenweg, met nieuwe, veilige fietspaden
- Heraanleg van de Veldkantstraat van Hoeveland tot de Humbeeksesteenweg, met dubbel fietspad
- Heraanleg van de Sparrenlaan, met een breed fietspad langs elke kant, zodat het centrum eindelijk veilig verbonden wordt met het Populierendal en de populaire hockey-velden
- Uitgetekende plannen voor een nieuw fietspad langs de Nieuwenroodsesteenweg en voor vernieuwde fietspaden langs Prinsenstraat, Kruisstraat en Beigemsesteenweg
- Installatie van kwaliteitsvolle fietsenstallingen en schuilhuisjes op tal van plaatsen

Wat willen wij voor u en Grimbergen betekenen in de volgende legislatuur

- Betere coördinatie en kortere doorlooptijden bij infrastructuurwerken, met duidelijke timing en sancties voor nalatige aannemers
- Meer inspraak van bevolking, handelaars, bedrijven en scholen bij infrastructuurwerken, vanaf het prille begin

- Betere en snellere communicatie bij wegeniswerken met inwoners, bedrijven en weggebruikers via dynamische en interactieve gemeentelijke webstek, buurtbrieven, mail- en sms-berichten en lichtkranten
- Samen met de Werkvennootschap zo snel mogelijk de plannen afwerken voor de heraanleg van Humbeeksesteenweg en Verbrandebrugsesteenweg-Kareelstraat met een dubbel fietspad langs de kant van het veld in de Verbrandebrugsesteenweg en met een ontdubbeld fietspad langs de Humbeeksesteenweg tussen Kareelstraat en Veldkantstraat
- Tijdig opstarten van de rioleringsdossiers voor de omgeving Kasteelstraat, Nieuwelaan en Jozef Van Elewijckstraat, met voldoende waterbuffering
- Opstarten van een Aquafindossier voor de straten van het Molenveld

Mobiliteit

Het mobiliteitsplan dat sinds het najaar van 2023 geleidelijk aan werd ingevoerd in zowel Humbeek, Beigem, Strombeek-Bever als Grimbergen-centrum heeft heel wat debat met zich meegebracht. Dat is ook normaal: mobiliteit belandt iedereen aan en bijgevolg heeft iedereen daarover uiteraard een mening. Sommige rijgewoontes worden doorbroken en dit leidt tot ongemak en begrijpelijke boosheid.

Toch denken we, op basis van de vele reacties en na een eerste evaluatie, dat er een vrij groot draagvlak bestaat voor de maatregelen die genomen werden in Humbeek, Beigem en Grimbergen-centrum. Ook de geplande infrastructuurmaatregelen in Beigem zullen er mee voor zorgen dat de situatie rond de school en in de Beigemsesteenweg uiteindelijk veel beter zal zijn dan voordien.

In Grimbergen bestaat er nog controverse rond de lus de Merodestraat-Spaanse Lindebaan omdat een kleine groep bewoners van de Merodestraat liever alle doorgaand verkeer afgewenteld wil zien op de Spaanse Lindebaan, terwijl hun (brede) straat, die altijd fungeerde als verzamelweg rond het centrum, verkeersluw zou moeten worden. Wij kunnen niet meegaan in deze Nimby-houding. Voor ons is een billijke spreiding van de hinder hier de juiste keuze. Deze lus kan evenwel pas in uitvoering worden gebracht wanneer het kruispunt met de Brusselsesteenweg wordt heraangelegd, zodat het verkeer dat afkomstig is vanuit de richting busstation en naar het Abtsdal wil, niet moet omrijden via het centrum of de Vilvoordsesteenweg.

Het mobiliteitsplan wekte veel meer ongenoegen en weerstand op in Strombeek-Bever en dat was ook begrijpelijk. Het was en is de bedoeling van het gemeentebestuur om het sluipverkeer sterk te reduceren in Strombeek-Bever, omdat dit de laatste jaren zeer fors was toegenomen en de leefbaarheid van Strombeek drastisch verminderde. Door de werken aan de Ring (en binnenkort de halvering van het viaduct van Vilvoorde!) is het tegengaan van sluipverkeer doorheen Strombeek-Bever echt wel een noodzaak. Het mobiliteitsplan wilde dit sluipverkeer aanpakken, maar op een aantal plaatsen had dit al te drastische gevolgen. Met name was dit het geval in twee wijken:

De omgeving van de Oude Mechelsestraat (zuidelijke deel) en de wijk rond het kerkhof. Daar ontstond een gevoel van opsluiting: men kon niet meer naar de Antwerpselaan en om het centrum en Grimbergen te bereiken, moest men een lange omweg maken via het Gemeenteplein en vervolgens de Lakensestraat, de Rijkendalstraat en de Strombeeklinde

Precies in die straten ontstond er daardoor een veel te hoge toestroom en concentratie van voertuigen in de ochtendspits, zowel van verkeer dat werd omgeleid als van sluipverkeer. Een onhoudbare situatie.

Na de evaluatie werd deze zomer de Antwerpselaan opengesteld voor het verkeer vanuit de Beverstraat en werd de rijrichting in het westelijk deel van de Villegas de Clercampstraat omdraaid. Dit zorgde meteen voor een sterk verbeterde situatie in de straten nabij het kerkhof alsook voor een gevoelige terugval van de verkeersdruk op het Gemeenteplein en de omgeving van de Lakensestraat.

Tegelijk hadden we op de gemeenteraad beslist om in een tweede fase, na een evaluatie van de eerste fase, bijkomende aanpassingen te doen nabij het Gemeenteplein, meer bepaald de openstelling van het plein en van de Victor Soensstraat in beide richtingen en het omdraaien van de Jan Mulsstraat en het oostelijk deel van de Villegas de Clercampstraat.

Dat is nog altijd hetgeen wij met Vernieuwing wensen, maar het is duidelijk dat dit gepaard zal moeten gaan met bijkomende, flankerende maatregelen als we willen vermijden dat extra verkeer wordt aangezogen en alles opnieuw vastloopt. Concreet moeten we vermijden dat er opnieuw een rode loper doorheen Strombeek wordt gelegd voor alle verkeer dat vanuit de Romeinsesteenweg Strombeek wil dwarsen richting de Grimbergsesteenweg.

Daarom willen we de aanpassing van de rijrichting op de parking van het Gemeenteplein en het beperkt verschuiven van deze parking. Langs die weg kan men dan vanuit de Nieuwelaan het plein oprijden. Ook de klanten van de winkels moeten dan niet meer rondrijden via de Lakensestraat voor een parkeerplaats.

Kortom, we zijn geen voorstander van een brute openstelling van het Gemeenteplein en de Victor Soensstraat, maar wel op een manier die het verkeer voldoende filtert en afremt.

Voor ons is in ieder geval wel duidelijk dat het verkeer in de Lakensestraat, de Rijkendalstraat en de aanpalende straten een heel stuk verder moet dalen, zodat we daar opnieuw tot een aanvaardbare situatie komen.

Daarnaast zijn wij van oordeel dat ook de fietsstraten moeten worden geëvalueerd. In fietsstraten moeten wagens steeds achter de fietsers blijven en daardoor vaak veel trager rijden dan 30 km per uur. Fietsstraten zijn bedoeld voor locaties waar heel veel fietsers komen. Wanneer er maar sporadisch fietsers aanwezig zijn, dan creëert een fietsstraat eerder een vals gevoel van veiligheid. De oppervlakte van de fietszone kan dus perfect een stuk kleiner zijn dan de zone 30.

Hoe dan ook moeten zowel de zones 30 als de fietsstraten overal duidelijk en herkenbaar afgebakend worden. Voorlopig volstaat voor ons de huidige afbakening van de zone 30. De uitbreiding naar Abtsdal en de Merodestraat kan best nog even wachten, minstens tot de bovenvermelde lus in de praktijk is gebracht. De Merodestraat en Spaanse Lindebaan hebben best hetzelfde snelheidsregime, met name 50 km per uur.

Wat willen wij voor u en Grimbergen betekenen in de volgende legislatuur

- Evaluatie en duidelijke afbakening van de fietsstraten: die zijn gewenst aan scholen en op plaatsen waar er veel fietsers komen, elders dragen ze niet bij tot de veiligheid
- Duidelijkere afbakening van de zones 30, met grotere borden en poort-effecten
- Eerlijke spreiding en dus gelijkberechtiging van Spaanse Lindebaan en de Merodestraat en niet toegeven aan 'NIMFY-houding' (Not In My FrontYard of Niet In Mijn Voortuin) van sommigen
- Openstelling van het Gemeenteplein voor verkeer vanuit de Nieuwelaan, op zulke manier dat dit niet kan leiden tot een aantrekking van extra sluipverkeer dwars door Strombeek
- Behoud van de parkeerplaatsen aan het Gemeenteplein tot een parkeergebouw is gerealiseerd nabij het cultuurcentrum
- Doordacht parkeerbeleid voor Strombeek-Bever, zodat de parkeerdruk vanuit Brussel en vanwege pendelaars, wegvalt
- Intelligente maatregelen om het sluipverkeer over de brug van de A12 (Meisestraat) te beperken, zonder dat dit nieuwe omwegen creëert voor de inwoners van Strombeek-Bever
- Grotere betrokkenheid van de bevolking bij beslissingen rond mobiliteit
- Verbinding voor de inwoners van de Sprietmolenstraat met het centrum via verzinkbare paal
- Slim beloningsbeleid voor kinderen die te voet of met de fiets naar school gaan; voldoende verkeersopvoeding en grotere betrokkenheid van de ouders bij het mobiliteitsbeleid



EEN OPEN, MODERN EN PROFESSIONEEL BESTUUR

De dienstverlening aan de burger staat centraal. Voldoende en kwalitatief personeel is de basis voor een goede dienstverlening. En een neutrale dienstverlening naar de burger is voor ons essentieel. Wij zijn een Westerse beschaving met sterke tradities en dat moeten we koesteren en waarborgen voor de toekomst.

Er werd stevig gewerkt aan het hertekenen van de organisatiestructuur zodat er een betere dienstverlening en dossierbeheer kon gebeuren. Zo werden de diensten gebouwen, onderwijs en handhaving opgestart omdat zij er voordien niet waren en de werking ervan kon opgestart en verbeterd worden. Een modern personeelsbeleid dat rekening houdt met evoluties elders in Vlaanderen werd ruime kansen geboden om zich te ontwikkelen zoals bv. het voorzien van telewerkvergoeding en fietslease en toepassing van moderne aanwervingsmethodieken en aandacht voor welzijn op het werk.

Er werd ook nagedacht over kerntaken van het gemeentebestuur. Hierdoor werd de dienst Huishoudelijke Hulp aan huis stopgezet en voor- en naschools toezicht in scholen uitbesteed. Dit gebeurde niet zonder er eerst voor te zorgen dat deze personeelsleden op vrijwillige basis hun werk konden behouden en werd er ruim tijd besteed aan de overgangperiodes.

Sinds 2021 werd deze bevoegdheid bijkomend uitgeoefend door Karlijne Van Bree. Er werd sindsdien een sterke nadruk gelegd op een ruimere interne en externe communicatie. Als gevolg hiervan gaf het personeel in een recente bevraging aan tevreden te zijn met het personeelsbeleid en lijkt het niet kunnen vinden van kandidaten voor vacatures grotendeels achter de rug te zijn. Het personeel gaf ook aan tevreden te zijn met de organisatiecultuur en ervaart een goede werksfeer.

De deontologische code die tot stand kwam in samenwerking met het personeel biedt een nuttig handvat om een blijvende professionalisering te kunnen bieden. Door het afsprakensysteem kunnen we de burger vandaag op een veel comfortabelere wijze bedienen: de tijd van de rijen aan het loket is voorbij. De inwoner komt binnen bij de dienst en krijgt een zitplaats.

Het onthaal van de gemeente is een visitekaartje voor de inwoner: deze cel werd recent opgestart en zal verder worden uitgebouwd.

We uiten onze waardering voor het personeel dat ervoor zorgt dat de organisatie de afgelopen jaren een grote stap vooruit heeft gezet.

Wat deed Vernieuwing voor u in de legislatuur 2018-2024?

- Verbeterde organisatie van de gemeentelijke diensten, waaronder gebouwen, ICT, communicatie, groen, wegen&water, vergunningen, Ter Biest, lokale economie, met het oog op betere dienstverlening
- Uitbouw personeelsdienst, met focus op hedendaags Human Resources-beleid: onthaal, meer aandacht voor vorming, waarderingsmomenten, re-integratie voor langdurig afwezigen, aandacht voor deontologische code, uitbouw cel Welzijn en Preventie
- Digitalisering van de organisatie, b.v. voor het aanvragen van documenten en attesten. Gratis WIFI in de openbare ruimte

-
- Opstart ruimere communicatie i.v.m. aanwervingen waardoor knelpuntfuncties konden ingevuld worden
 - Politieke en religieuze neutraliteit bij het personeel dat in contact komt met de burger
 - Opstart fietslease voor personeel van de gemeente en OCMW
 - Transparante medewerking aan diverse Vlaamse auditonderzoeken en inspecties in scholen
 - Opstart van een digitaal participatieplatform "Grimbergen denkt mee"
 - Oprichting van een volwaardige communicatiedienst. Nieuwe website en Facebookpagina. Infoblad en zomerbrochure in alle Grimbergse brievenbussen
 - Digitaal evenementenloket
 - Nieuw platform voor de registratie van meldingen en klachten van burgers

Wat willen wij voor u en Grimbergen betekenen in de volgende legislatuur

- Goede communicatie, zowel intern als extern is belangrijk en moet veel aandacht blijven krijgen
- Politieke en religieuze neutraliteit blijven essentieel
- Geen plaats voor politieke benoemingen maar wel objectieve aanwervingen en bevorderingen
- Blijvende evaluatie van de organisatiestructuur en organisatiecultuur en bijpassen waar nodig om de dienstverlening te blijven verbeteren. Investeren in welzijn en preventie is een noodzaak
- Met vertrekkende personeelsleden die met pensioen gaan of de organisatie verlaten moeten exit-gesprekken blijven gevoerd worden om te leren wat er al goed is maar waar we zelf nog kunnen verbeteren
- Geen plaats voor luxe-consultancy, wel waar dit moet om de dienstverlening te garanderen
- Transparantie in dossierbeheer maar respect voor vertrouwelijkheid waar dit vereist is
- Om personeel te behouden moet er geregeld gepeild worden naar hun mening over de werkomgeving. Dit kan via de leidinggevende maar de politiek moet hier oor naar hebben

