

Bezoekerscijfers 18-20 jaar

Aantal bezoeken	Aantal bezoekers	%
Overheden	304	17,7%
Parkeergelegenheid	1771	10,0%
Winkelcentrum	7771	44,3%
Totaal	3646	20,0%

Wonen 15 jaar of jonger in de gemeente en willen er blijven wonen

Totaal aantal woningen	Totaal aantal inwoners
272	73%
147	39%
125	34%
271	72%

Landbouw

17 jaar	18 jaar	19 jaar	20 jaar	21 jaar	22 jaar	23 jaar	24 jaar	25 jaar	26 jaar	27 jaar	28 jaar	29 jaar	30 jaar	31 jaar	32 jaar	33 jaar	34 jaar	35 jaar	36 jaar	37 jaar	38 jaar	39 jaar	40 jaar	41 jaar	42 jaar	43 jaar	44 jaar	45 jaar	46 jaar	47 jaar	48 jaar	49 jaar	50 jaar	51 jaar	52 jaar	53 jaar	54 jaar	55 jaar	56 jaar	57 jaar	58 jaar	59 jaar	60 jaar	61 jaar	62 jaar	63 jaar	64 jaar	65 jaar	66 jaar	67 jaar	68 jaar	69 jaar	70 jaar	71 jaar	72 jaar	73 jaar	74 jaar	75 jaar	76 jaar	77 jaar	78 jaar	79 jaar	80 jaar	81 jaar	82 jaar	83 jaar	84 jaar	85 jaar	86 jaar	87 jaar	88 jaar	89 jaar	90 jaar	91 jaar	92 jaar	93 jaar	94 jaar	95 jaar	96 jaar	97 jaar	98 jaar	99 jaar	100 jaar
18	19	20	21	22	23	24	25	26	27	28	29	30	31	32	33	34	35	36	37	38	39	40	41	42	43	44	45	46	47	48	49	50	51	52	53	54	55	56	57	58	59	60	61	62	63	64	65	66	67	68	69	70	71	72	73	74	75	76	77	78	79	80	81	82	83	84	85	86	87	88	89	90	91	92	93	94	95	96	97	98	99	100	

Aantal jaar woonend in de gemeente

0 tot 5 jaar	6 tot 10 jaar	11 tot 15 jaar	16 tot 20 jaar	21 tot 25 jaar	26 tot 30 jaar	31 tot 35 jaar	36 tot 40 jaar	41 tot 45 jaar	46 tot 50 jaar	51 tot 55 jaar	56 tot 60 jaar	61 tot 65 jaar	66 tot 70 jaar	71 tot 75 jaar	76 tot 80 jaar	81 tot 85 jaar	86 tot 90 jaar	91 tot 95 jaar	96 tot 100 jaar
50	45	40	35	30	25	20	15	10	5	0	0	0	0	0	0	0	0	0	0

1) Eerst naar personen die meer dan 15 jaar in de gemeente wonen bezocht. Niet in beeld.

Overname

Overname	Overname	Overname
100%	100%	100%

Woningmarkt

Overname	Overname	Overname
100%	100%	100%

Wonen op werkdag lang thuis?

Overname	Overname	Overname
100%	100%	100%

Waar wonen zij?

Overname	Overname	Overname
100%	100%	100%

Wat is de reden van verhuizing?

Overname	Overname	Overname
100%	100%	100%

Wat is de reden van verhuizing?

Overname	Overname	Overname
100%	100%	100%

Wat is de reden van verhuizing naar de woonplaats?

Wat is de reden van verhuizing naar de woonplaats?

Overname	Overname	Overname
100%	100%	100%

10 personen geven de opmerking dat ze eerst in een stad willen wonen en daarna terug willen komen naar de gemeente. 5 personen geven de opmerking dat ze eerst in een stad willen wonen en daarna terug willen komen naar de gemeente. 4 personen geven de opmerking dat ze eerst in een stad willen wonen en daarna terug willen komen naar de gemeente.

Van de 152 antwoorden gaven 21 personen de opmerking dat ze wel zouden willen maar dat het te duur is om in de gemeente te kopen/huren. Van de 104 antwoorden gaven 25 personen de opmerking dat ze wel zouden willen maar dat het te duur is om in de gemeente te kopen/huren. Van de 105 antwoorden gaven 23 personen de opmerking dat ze wel zouden willen maar dat het te duur is om in de gemeente te kopen/huren. Van de 151 antwoorden gaven 33 personen de opmerking dat ze wel zouden willen maar dat het te duur is om in de gemeente te kopen/huren.

Ik heb heel graag willen wonen, zelfs in een Tiny House op het land met mijn ouders zodat ik later het huis kan overnemen en mijn ouders in het Tiny House kunnen gaan wonen.

Wat was de reden van verhuizing?



Andere redenen: verstedelijking, verandering van behoeften, niet meer natuur, slecht coöperbaar woonst. Instroom Bonaire waardoor landelijke bewoners... Anders redenen: lever een stad ten dienste van de gemeente... Anders redenen: lever een stad ten dienste van de gemeente... Anders redenen: lever een stad ten dienste van de gemeente...

Wat is de reden van verhuizing naar de woonplaats?

Overname	Overname	Overname
100%	100%	100%

Van de 123 antwoorden gaven 43 personen de opmerking dat ze wel zouden willen maar dat het te duur is om in de gemeente te kopen/huren. Van de 97 antwoorden gaven 48 personen de opmerking dat ze wel zouden willen maar dat het te duur is om in de gemeente te kopen/huren.

Van de 100 antwoorden gaven 37 personen de opmerking dat ze wel zouden willen maar dat het te duur is om in de gemeente te kopen/huren. Van de 126 antwoorden gaven 62 personen de opmerking dat ze wel zouden willen maar dat het te duur is om in de gemeente te kopen/huren.

Een aantal overnamekopen geven weer dat ze wel zoeken in Steenwijk/Breda, maar dat er weinig overnamekopen in de koozen worden gezet.

Wat is de reden van verhuizing naar de woonplaats?

Overname	Overname	Overname
100%	100%	100%

Ik heb heel graag willen wonen, zelfs in een Tiny House op het land met mijn ouders zodat ik later het huis kan overnemen en mijn ouders in het Tiny House kunnen gaan wonen.

Van de 123 antwoorden gaven 43 personen de opmerking dat ze wel zouden willen maar dat het te duur is om in de gemeente te kopen/huren. Van de 97 antwoorden gaven 48 personen de opmerking dat ze wel zouden willen maar dat het te duur is om in de gemeente te kopen/huren.

Wat is de reden van verhuizing naar de woonplaats?

Overname	Overname	Overname
100%	100%	100%

De meeste overnamekopen geven weer dat ze wel zoeken in Steenwijk/Breda, maar dat er weinig overnamekopen in de koozen worden gezet.

De meeste overnamekopen geven weer dat ze wel zoeken in Steenwijk/Breda, maar dat er weinig overnamekopen in de koozen worden gezet.

Wat is de reden van verhuizing naar de woonplaats?

Overname	Overname	Overname
100%	100%	100%

Wat is de reden van verhuizing naar de woonplaats?

Overname	Overname	Overname
100%	100%	100%

Wat is de reden van verhuizing naar de woonplaats?

Overname	Overname	Overname
100%	100%	100%

Ik heb heel graag willen wonen, zelfs in een Tiny House op het land met mijn ouders zodat ik later het huis kan overnemen en mijn ouders in het Tiny House kunnen gaan wonen.

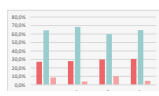
Van de 123 antwoorden gaven 43 personen de opmerking dat ze wel zouden willen maar dat het te duur is om in de gemeente te kopen/huren. Van de 97 antwoorden gaven 48 personen de opmerking dat ze wel zouden willen maar dat het te duur is om in de gemeente te kopen/huren.

Wat is de reden van verhuizing naar de woonplaats?

Overname	Overname	Overname
100%	100%	100%

Ik heb heel graag willen wonen, zelfs in een Tiny House op het land met mijn ouders zodat ik later het huis kan overnemen en mijn ouders in het Tiny House kunnen gaan wonen.

Van de 123 antwoorden gaven 43 personen de opmerking dat ze wel zouden willen maar dat het te duur is om in de gemeente te kopen/huren. Van de 97 antwoorden gaven 48 personen de opmerking dat ze wel zouden willen maar dat het te duur is om in de gemeente te kopen/huren.



1) Dit is een lijst van alle overnamekopen in de gemeente die in de koozen zijn gezet. Het is mogelijk dat er meer overnamekopen zijn gezet dan in de koozen zijn gezet. 2) Dit is een lijst van alle overnamekopen in de gemeente die in de koozen zijn gezet. Het is mogelijk dat er meer overnamekopen zijn gezet dan in de koozen zijn gezet.

De meeste overnamekopen geven weer dat ze wel zoeken in Steenwijk/Breda, maar dat er weinig overnamekopen in de koozen worden gezet. Dit is de reden waarom de meeste overnamekopen in de koozen worden gezet.

Gedragen	23,0%	63,3%	0,0%
Geen/steeds	27,0%	29,2%	2,5%
Geen/steeds	34,0%	59,8%	6,8%
Alleen	30,0%	9,0%	0,0%

Zal iemand in maandelijkse bijlagen bij het huren/kopen van een woning wanneer je het ouderlijk huis verlaat?

Ja
 Gedragen 18,0% 50,0%
 Geen/steeds 19,0% 30,0%
 Geen/steeds 22,0% 24,2%
 Alleen 13,4% 35,3%



Wat is de meest voorkomende reden dat je niet meer zult worden ondersteund door ouders?

Ja
 Gedragen 15,4% 61,6%
 Geen/steeds 13,0% 62,4%
 Geen/steeds 12,2% 56,2%

Zal iemand je eenmalig helpen bij het huren/kopen van een woning wanneer je het ouderlijk huis verlaat?

Ja
 Gedragen 22,0% 67,0%
 Geen/steeds 22,0% 47,0%
 Geen/steeds 23,0% 64,0%
 Alleen 23,0% 42,0%

Wat is de meest voorkomende reden dat je niet meer zult worden ondersteund door ouders?

Ja
 Gedragen 22,0% 72,0%
 Geen/steeds 24,0% 63,0%
 Geen/steeds 26,0% 61,0%

Wat is jouw netto-inkomen momenteel per maand?		Tussen €1201 en €1400	Tussen €1401 en €1600	Tussen €1601 en €1800	Meer dan €1800
Gedragen	31,1%	0,7%	2,2%	2,3%	18,3%
Geen/steeds	27,2%	0,7%	3,2%	11,3%	12,2%
Geen/steeds	31,0%	0,0%	3,0%	3,0%	13,0%
Alleen	20,0%	0,0%	2,0%	2,0%	30,0%

Een deel van de respondenten zonder inkomen hebben wel een inkomen via studietoelagen. Een deel van maximum 1200 euro hebben inkomen via studietoelagen dat bij onze...
 Een deel van de respondenten zonder inkomen hebben wel een inkomen via studietoelagen. Een deel van maximum 1200 euro hebben inkomen via studietoelagen dat bij onze...
 Een deel van de respondenten zonder inkomen hebben wel een inkomen via studietoelagen. Een deel van maximum 1200 euro hebben inkomen via studietoelagen dat bij onze...

Wat is de meest voorkomende reden dat je niet meer zult worden ondersteund door ouders?		Tussen €1201 en €1400	Tussen €1401 en €1600	Tussen €1601 en €1800	Meer dan €1800
Gedragen	0,0%	0,0%	0,0%	0,0%	0,0%
Geen/steeds	0,0%	0,0%	0,0%	0,0%	0,0%
Geen/steeds	0,0%	0,0%	0,0%	0,0%	0,0%
Alleen	1,0%	1,0%	1,0%	1,0%	1,0%

Inkomen zonder inkomen is werkloos/werkzoekende.
 Inkomen zonder inkomen is werkloos/werkzoekende.
 Inkomen zonder inkomen is werkloos/werkzoekende.

Wat is de meest voorkomende reden dat je niet meer zult worden ondersteund door ouders?		Tussen €1201 en €1400	Tussen €1401 en €1600	Tussen €1601 en €1800	Meer dan €1800
Gedragen	0,0%	0,0%	0,0%	0,0%	0,0%
Geen/steeds	0,0%	0,0%	0,0%	0,0%	0,0%
Geen/steeds	0,0%	0,0%	0,0%	0,0%	0,0%
Alleen	0,0%	0,0%	0,0%	0,0%	0,0%



Wat is de meest voorkomende reden dat je niet meer zult worden ondersteund door ouders?		Tussen €1201 en €1400	Tussen €1401 en €1600	Tussen €1601 en €1800	Meer dan €1800
Gedragen	0,0%	0,0%	0,0%	0,0%	0,0%
Geen/steeds	0,0%	0,0%	0,0%	0,0%	0,0%
Geen/steeds	0,0%	0,0%	0,0%	0,0%	0,0%
Alleen	0,0%	0,0%	0,0%	0,0%	0,0%

1 persoon heeft een sociale huurwoning. 1 verdien meer dan 1801 euro en 1 tussen 1201 en 1400 euro.
 2 personen hebben een sociale huurwoning. 1 verdien meer dan 1801 euro en 1 tussen 1201 en 1400 euro.

Wat is de meest voorkomende reden dat je niet meer zult worden ondersteund door ouders?		Tussen €1201 en €1400	Tussen €1401 en €1600	Tussen €1601 en €1800	Meer dan €1800
Gedragen	0,0%	0,0%	0,0%	0,0%	0,0%
Geen/steeds	0,0%	0,0%	0,0%	0,0%	0,0%
Geen/steeds	0,0%	0,0%	0,0%	0,0%	0,0%
Alleen	0,0%	0,0%	0,0%	0,0%	0,0%

2 personen hebben een partner samen met iemand samen met een inkomen. Of NVT omdat de 50% over restwaarde heeft inkomen beschikt.
 1 persoon heeft een partner samen met iemand samen met een inkomen. Of NVT omdat de 50% over restwaarde heeft inkomen beschikt.
 2 personen hebben een partner samen met iemand samen met een inkomen. Of NVT omdat de 50% over restwaarde heeft inkomen beschikt.

Wat is de meest voorkomende reden dat je niet meer zult worden ondersteund door ouders?		Tussen €1201 en €1400	Tussen €1401 en €1600	Tussen €1601 en €1800	Meer dan €1800
Gedragen	0,0%	0,0%	0,0%	0,0%	0,0%
Geen/steeds	0,0%	0,0%	0,0%	0,0%	0,0%
Geen/steeds	0,0%	0,0%	0,0%	0,0%	0,0%
Alleen	0,0%	0,0%	0,0%	0,0%	0,0%

Netto-inkomen van de persoon die de erfenis heeft overgeeft, hebben de almalen een partner samen met iemand samen met een inkomen of één uitkering na. Of NVT omdat de 50% over restwaarde heeft inkomen beschikt.
 Netto-inkomen van de persoon die de erfenis heeft overgeeft, hebben de almalen een partner samen met iemand samen met een inkomen of één uitkering na. Of NVT omdat de 50% over restwaarde heeft inkomen beschikt.
 Netto-inkomen van de persoon die de erfenis heeft overgeeft, hebben de almalen een partner samen met iemand samen met een inkomen of één uitkering na. Of NVT omdat de 50% over restwaarde heeft inkomen beschikt.

Wat is de meest voorkomende reden dat je niet meer zult worden ondersteund door ouders?		Tussen €1201 en €1400	Tussen €1401 en €1600	Tussen €1601 en €1800	Meer dan €1800
Gedragen	18,0%	50,0%	1,0%	11,3%	30,0%
Geen/steeds	27,0%	29,2%	2,5%	12,2%	32,0%
Geen/steeds	34,0%	59,8%	6,8%	13,0%	30,0%
Alleen	30,0%	9,0%	0,0%	3,0%	30,0%

Kamersbodem met inkomen met inkomen van ouders of de persoon van Bruidswed.
 Kamersbodem met inkomen met inkomen van ouders of de persoon van Bruidswed.
 Kamersbodem met inkomen met inkomen van ouders of de persoon van Bruidswed.

Wat is de meest voorkomende reden dat je niet meer zult worden ondersteund door ouders?		Tussen €1201 en €1400	Tussen €1401 en €1600	Tussen €1601 en €1800	Meer dan €1800
Gedragen	20,0%	1,0%	1,0%	1,0%	1,0%
Geen/steeds	20,0%	1,0%	1,0%	1,0%	1,0%
Geen/steeds	20,0%	1,0%	1,0%	1,0%	1,0%
Alleen	20,0%	1,0%	1,0%	1,0%	1,0%

1 persoon heeft een sociale huurwoning. 1 verdien meer dan 1801 euro en 1 tussen 1201 en 1400 euro.
 2 personen hebben een sociale huurwoning. 1 verdien meer dan 1801 euro en 1 tussen 1201 en 1400 euro.

Wat is de meest voorkomende reden dat je niet meer zult worden ondersteund door ouders?		Tussen €1201 en €1400	Tussen €1401 en €1600	Tussen €1601 en €1800	Meer dan €1800
Gedragen	0,0%	0,0%	0,0%	0,0%	0,0%
Geen/steeds	0,0%	0,0%	0,0%	0,0%	0,0%
Geen/steeds	0,0%	0,0%	0,0%	0,0%	0,0%
Alleen	0,0%	0,0%	0,0%	0,0%	0,0%

Wat is de meest voorkomende reden dat je niet meer zult worden ondersteund door ouders?
 Wat is de meest voorkomende reden dat je niet meer zult worden ondersteund door ouders?
 Wat is de meest voorkomende reden dat je niet meer zult worden ondersteund door ouders?

Wat is de meest voorkomende reden dat je niet meer zult worden ondersteund door ouders?		Tussen €1201 en €1400	Tussen €1401 en €1600	Tussen €1601 en €1800	Meer dan €1800
Gedragen	0,0%	0,0%	0,0%	0,0%	0,0%
Geen/steeds	0,0%	0,0%	0,0%	0,0%	0,0%
Geen/steeds	0,0%	0,0%	0,0%	0,0%	0,0%
Alleen	0,0%	0,0%	0,0%	0,0%	0,0%

Wat is de meest voorkomende reden dat je niet meer zult worden ondersteund door ouders?
 Wat is de meest voorkomende reden dat je niet meer zult worden ondersteund door ouders?
 Wat is de meest voorkomende reden dat je niet meer zult worden ondersteund door ouders?

Wat is de meest voorkomende reden dat je niet meer zult worden ondersteund door ouders?		Tussen €1201 en €1400	Tussen €1401 en €1600	Tussen €1601 en €1800	Meer dan €1800
Gedragen	0,0%	0,0%	0,0%	0,0%	0,0%
Geen/steeds	0,0%	0,0%	0,0%	0,0%	0,0%
Geen/steeds	0,0%	0,0%	0,0%	0,0%	0,0%
Alleen	0,0%	0,0%	0,0%	0,0%	0,0%

Wat is de meest voorkomende reden dat je niet meer zult worden ondersteund door ouders?
 Wat is de meest voorkomende reden dat je niet meer zult worden ondersteund door ouders?
 Wat is de meest voorkomende reden dat je niet meer zult worden ondersteund door ouders?

Wat is de meest voorkomende reden dat je niet meer zult worden ondersteund door ouders?		Tussen €1201 en €1400	Tussen €1401 en €1600	Tussen €1601 en €1800	Meer dan €1800
Gedragen	0,0%	0,0%	0,0%	0,0%	0,0%
Geen/steeds	0,0%	0,0%	0,0%	0,0%	0,0%
Geen/steeds	0,0%	0,0%	0,0%	0,0%	0,0%
Alleen	0,0%	0,0%	0,0%	0,0%	0,0%

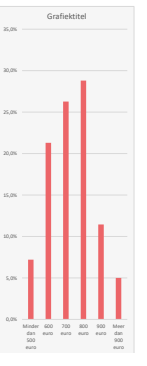
Wat is de meest voorkomende reden dat je niet meer zult worden ondersteund door ouders?
 Wat is de meest voorkomende reden dat je niet meer zult worden ondersteund door ouders?
 Wat is de meest voorkomende reden dat je niet meer zult worden ondersteund door ouders?

Wat is de meest voorkomende reden dat je niet meer zult worden ondersteund door ouders?		Tussen €1201 en €1400	Tussen €1401 en €1600	Tussen €1601 en €1800	Meer dan €1800
Gedragen	0,0%	0,0%	0,0%	0,0%	0,0%
Geen/steeds	0,0%	0,0%	0,0%	0,0%	0,0%
Geen/steeds	0,0%	0,0%	0,0%	0,0%	0,0%
Alleen	0,0%	0,0%	0,0%	0,0%	0,0%

Wat is de meest voorkomende reden dat je niet meer zult worden ondersteund door ouders?
 Wat is de meest voorkomende reden dat je niet meer zult worden ondersteund door ouders?
 Wat is de meest voorkomende reden dat je niet meer zult worden ondersteund door ouders?

Wat is de meest voorkomende reden dat je niet meer zult worden ondersteund door ouders?		Tussen €1201 en €1400	Tussen €1401 en €1600	Tussen €1601 en €1800	Meer dan €1800
Gedragen	0,0%	0,0%	0,0%	0,0%	0,0%
Geen/steeds	0,0%	0,0%	0,0%	0,0%	0,0%
Geen/steeds	0,0%	0,0%	0,0%	0,0%	0,0%
Alleen	0,0%	0,0%	0,0%	0,0%	0,0%

Wat is de meest voorkomende reden dat je niet meer zult worden ondersteund door ouders?
 Wat is de meest voorkomende reden dat je niet meer zult worden ondersteund door ouders?
 Wat is de meest voorkomende reden dat je niet meer zult worden ondersteund door ouders?



Tweemaal vaak naar meer sociaalwoning, betaalbaar.

Tweemaal vaker naar meer sociaalwoning, betaalbaar.

Wat is de meest voorkomende reden dat je niet meer zult worden ondersteund door ouders?
 Wat is de meest voorkomende reden dat je niet meer zult worden ondersteund door ouders?
 Wat is de meest voorkomende reden dat je niet meer zult worden ondersteund door ouders?

	Minder dan 1000 euro	1100 euro	1200 euro	1300 euro	1400 euro	1500 euro	1600 euro	Meer dan 1700 euro
Gebruikers	30,4%	14,2%	21,6%	19,0%	18,1%	9,3%	0,3%	2,2%
Gebruikers	24,1%	18,3%	20,1%	9,6%	9,3%	6,4%	3,6%	6,2%
Gebruikers	27,7%	17,2%	19,2%	11,2%	8,1%	6,2%	4,2%	9,2%
Totaal	31,4%	18,2%	19,2%	9,2%	8,2%	6,2%	4,2%	2,2%
Gebruikers	29,7%	18,6%	20,7%	10,6%	9,6%	6,6%	4,6%	2,7%

Veel studenten hebben nog geen dicht op wel betaalbaar meubilair in de woonkamer.



Meer dan 1700 euro als co-lease.

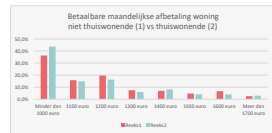
	Minder dan 1000 euro	1100 euro	1200 euro	1300 euro	1400 euro	1500 euro	1600 euro	Meer dan 1700 euro
Gebruikers	14,2%	11,3%	19,0%	6,1%	6,0%	6,0%	1,8%	3,2%
Gebruikers	41,2%	11,8%	17,6%	5,2%	0,2%	0,2%	11,8%	6,2%
Gebruikers	20,2%	19,2%	19,2%	19,2%	6,2%	6,2%	6,2%	19,2%
Totaal	31,2%	17,2%	19,2%	10,2%	2,2%	6,2%	6,2%	6,2%
Gebruikers	30,2%	18,2%	19,2%	6,2%	6,2%	6,2%	6,2%	6,2%

(F)maand 7)

(F)maand 17)

(F)maand 19)

(F)maand 47)



(F)maand 9)

(F)maand 6)

(F)maand 4)

(F)maand 20)

Budget behandeling of wonen???

	Minder dan 1000 euro	1100 euro	1200 euro	1300 euro	1400 euro	1500 euro	1600 euro	Meer dan 1700 euro
Gebruikers	37,1%	11,4%	19,0%	10,3%	10,3%	1,0%	3,1%	5,2%
Gebruikers	54,6%	11,7%	18,1%	6,0%	6,0%	6,0%	6,0%	6,0%
Gebruikers	25,4%	10,4%	17,4%	8,4%	10,4%	7,6%	4,3%	0,7%
Totaal	37,1%	12,7%	18,7%	8,7%	7,7%	5,0%	3,0%	3,0%
Gebruikers	43,7%	14,8%	18,3%	8,1%	8,1%	4,1%	4,1%	3,0%

	Minder dan 1000 euro	1100 euro	1200 euro	1300 euro	1400 euro	1500 euro	1600 euro	Meer dan 1700 euro
Gebruikers	18,2%	18,2%	30,6%	0,0%	0,0%	0,0%	18,2%	0,0%
Gebruikers	10,0%	25,0%	25,0%	10,0%	10,0%	12,5%	5,0%	11,0%
Gebruikers	22,2%	18,2%	20,0%	7,4%	11,1%	11,8%	0,0%	0,0%
Totaal	13,0%	13,0%	20,0%	18,0%	14,0%	8,0%	8,0%	4,0%
Gebruikers	15,6%	18,4%	29,6%	8,0%	7,8%	9,1%	7,7%	3,5%

(F)maand 6)

(F)maand 4)

(F)maand 27)

(F)maand 30)

	Minder dan 1000 euro	1100 euro	1200 euro	1300 euro	1400 euro	1500 euro	1600 euro	Meer dan 1700 euro
Gebruikers	33,2%	11,0%	20,0%	9,2%	5,2%	6,2%	3,2%	6,2%
Gebruikers	18,2%	11,0%	20,0%	11,0%	11,0%	6,2%	6,2%	6,2%
Gebruikers	31,0%	17,0%	19,0%	11,0%	6,0%	6,0%	6,0%	1,0%
Totaal	30,2%	17,2%	19,2%	11,2%	6,2%	6,2%	6,2%	1,2%
Gebruikers	31,2%	18,2%	20,2%	10,2%	8,2%	6,2%	3,2%	3,2%

(F)maand 10)

(F)maand 18)

(F)maand 34)

(F)maand 30)

	Minder dan 50 euro	Tussen 50 en 200 euro	Tussen 200 en 400 euro	Tussen 400 en 600 euro	Meer dan 600 euro
Gebruikers	0,0%	20,0%	30,0%	20,0%	30,0%
Gebruikers	0,0%	10,0%	10,0%	20,0%	10,0%
Gebruikers	0,0%	20,0%	30,0%	20,0%	30,0%
Totaal	1,0%	18,8%	33,4%	24,7%	22,1%
Gebruikers	0,0%	19,6%	34,0%	24,0%	22,4%

Veel studenten hebben hier nog geen zicht op of naar reizen/afrekenen.

